

**АДМИНИСТРАЦИЯ ГОРОДА ЕКАТЕРИНБУРГА**

**ПОСТАНОВЛЕНИЕ**  
**от 2 июля 2012 г. N 2824**

**ОБ УТВЕРЖДЕНИИ АДМИНИСТРАТИВНОГО РЕГЛАМЕНТА ПРЕДОСТАВЛЕНИЯ  
МУНИЦИПАЛЬНОЙ УСЛУГИ "ПРЕДОСТАВЛЕНИЕ ПУТЕВОК ДЛЯ ЛЕТНЕГО  
ОТДЫХА И ОЗДОРОВЛЕНИЯ ДЕТЕЙ В ЛАГЕРЯХ С ДНЕВНЫМ ПРЕБЫВАНИЕМ,  
САНАТОРИЯХ И САНАТОРНО-ОЗДОРОВИТЕЛЬНЫХ ЛАГЕРЯХ  
КРУГЛОГОДИЧНОГО ДЕЙСТВИЯ, В ЗАГОРОДНЫХ  
СТАЦИОНАРНЫХ ОЗДОРОВИТЕЛЬНЫХ ЛАГЕРЯХ"**

Список изменяющих документов  
(в ред. Постановлений Администрации г. Екатеринбурга  
от 14.05.2014 [N 1264](#), от 26.03.2015 [N 760](#), от 11.02.2016 [N 284](#))

В целях реализации Федерального [закона](#) от 27.07.2010 N 210-ФЗ "Об организации предоставления государственных и муниципальных услуг", на основании Федерального [закона](#) от 06.10.2003 N 131-ФЗ "Об общих принципах организации местного самоуправления в Российской Федерации", руководствуясь [статьей 38-1](#) Устава муниципального образования "город Екатеринбург", [Постановлением](#) Администрации города Екатеринбурга от 26.10.2011 N 4467 "О разработке и утверждении административных регламентов предоставления муниципальных услуг", постановляю:

1. Утвердить [Административный регламент](#) предоставления муниципальной услуги "Предоставление путевок для летнего отдыха и оздоровления детей в лагерях с дневным пребыванием, санаториях и санаторно-оздоровительных лагерях круглогодичного действия, в загородных стационарных оздоровительных лагерях" (приложение).

2. Информационно-аналитическому департаменту Администрации города Екатеринбурга опубликовать настоящее Постановление в газете "Вечерний Екатеринбург" и разместить на официальном сайте Администрации города Екатеринбурга в установленные сроки.

Глава Администрации  
города Екатеринбурга  
А.Э.ЯКОБ

Приложение  
к Постановлению  
Администрации города Екатеринбурга  
от 2 июля 2012 г. N 2824

**АДМИНИСТРАТИВНЫЙ РЕГЛАМЕНТ  
ПРЕДОСТАВЛЕНИЯ МУНИЦИПАЛЬНОЙ УСЛУГИ  
"ПРЕДОСТАВЛЕНИЕ ПУТЕВОК ДЛЯ ЛЕТНЕГО ОТДЫХА И ОЗДОРОВЛЕНИЯ  
ДЕТЕЙ В ЛАГЕРЯХ С ДНЕВНЫМ ПРЕБЫВАНИЕМ, САНАТОРИЯХ И  
САНАТОРНО-ОЗДОРОВИТЕЛЬНЫХ ЛАГЕРЯХ КРУГЛОГОДИЧНОГО ДЕЙСТВИЯ,  
В ЗАГОРОДНЫХ СТАЦИОНАРНЫХ ОЗДОРОВИТЕЛЬНЫХ ЛАГЕРЯХ"**

Список изменяющих документов  
(в ред. Постановлений Администрации г. Екатеринбурга

## Раздел 1. ОБЩИЕ ПОЛОЖЕНИЯ

1. Административный регламент предоставления муниципальной услуги "Предоставление путевок для летнего отдыха и оздоровления детей в лагерях с дневным пребыванием, санаториях и санаторно-оздоровительных лагерях круглогодичного действия, в загородных стационарных оздоровительных лагерях" (далее - Административный регламент) разработан в целях повышения качества и доступности предоставления муниципальной услуги "Предоставление путевок для летнего отдыха и оздоровления детей в лагерях с дневным пребыванием, санаториях и санаторно-оздоровительных лагерях круглогодичного действия, в загородных стационарных оздоровительных лагерях" (далее - муниципальная услуга), создания комфортных условий для участников отношений, возникающих при организации предоставления муниципальной услуги, и определяет состав, последовательность и сроки выполнения административных процедур (действий), осуществляемых в ходе предоставления муниципальной услуги, требования к порядку их выполнения, в том числе особенности выполнения административных процедур (действий) в электронной форме.

2. Заявителями на получение муниципальной услуги могут выступать родители, законные представители - опекуны, попечители (при предоставлении решений органов опеки и попечительства об установлении опеки или попечительства над несовершеннолетними; руководители организаций для детей-сирот и детей, оставшихся без попечения родителей) детей в возрасте от 6 лет 6 месяцев до 18 лет, являющихся гражданами Российской Федерации, проживающих постоянно или временно на территории муниципального образования "город Екатеринбург" или получающих общее образование в образовательной организации, расположенной на территории муниципального образования "город Екатеринбург" (далее - заявители), желающие приобрести детям путевки для летнего отдыха и оздоровления в лагерях с дневным пребыванием, санаториях и санаторно-оздоровительных лагерях круглогодичного действия, в загородных стационарных оздоровительных лагерях (далее - организации оздоровления и отдыха).

Заявление может быть подано лично либо через профсоюзную организацию.

Количество путевок в муниципальном загородном стационарном оздоровительном лагере, лагере с дневным пребыванием определяется директором лагеря и зависит от объема целевых финансовых средств, выделенных на организацию отдыха и оздоровления детей муниципальному образованию "город Екатеринбург" в период летних школьных каникул с учетом проектной мощности лагеря (количества детей, которое может быть принято на одну смену).

В летний период заявитель (в случае если он не является работником оздоровительного лагеря) имеет право:

однократного получения путевки для каждого из своих детей в оздоровительные лагеря следующих типов: в загородный стационарный оздоровительный лагерь, в санаторий (санаторно-оздоровительный лагерь круглогодичного действия);

неоднократного получения путевки для каждого из своих детей в оздоровительный лагерь с дневным пребыванием детей.

3. Прием заявлений (в том числе поданных через профсоюзную организацию) о предоставлении путевки в оздоровительный лагерь с дневным пребыванием детей или загородный стационарный оздоровительный лагерь, санаторий (санаторно-оздоровительный лагерь круглогодичного действия) (далее - заявления) и информирование заявителей о предоставлении муниципальной услуги осуществляется Управлением образования Администрации города Екатеринбурга (далее - Управление образования), администрациями районов города Екатеринбурга (далее - администрации районов), организациями оздоровления и отдыха:

в части предоставления путевок в оздоровительные лагеря с дневным пребыванием детей (далее - городские лагеря) - образовательными организациями, на базе которых организованы такие лагеря. [Информация](#) о местонахождении, графиках работы, номерах справочных телефонов и адресах официальных сайтов общеобразовательных учреждений муниципального образования

"город Екатеринбург", на базе которых организуются городские лагеря, приведена в приложении N 2 к Административному регламенту;

в части предоставления путевок в муниципальные загородные стационарные оздоровительные лагеря (далее - загородные лагеря) - администрациями районов и Управлением образования с учетом ведомственной принадлежности загородных лагерей. [Перечень](#) загородных лагерей муниципального образования "город Екатеринбург" с учетом их ведомственной принадлежности приведен в приложении N 3 к Административному регламенту;

в части предоставления путевок в санатории (санаторно-оздоровительные лагеря круглогодичного действия) и загородные лагеря (за исключением муниципальных) - администрациями районов.

Информация о графиках приема граждан для консультирования приведена в [приложениях N 1 и 2](#) к Административному регламенту.

Информация о графиках приема заявлений и документов размещается на официальных сайтах Управления образования, администраций районов, образовательных организаций, на базе которых организованы городские лагеря.

4. Прием заявителей для консультирования и приема заявлений и документов осуществляется также в Муниципальном казенном учреждении "Многофункциональный центр предоставления государственных и муниципальных услуг муниципального образования "город Екатеринбург" (далее - муниципальный многофункциональный центр) и его отделах приема и выдачи документов.

Адрес муниципального многофункционального центра: 620130, г. Екатеринбург, ул. Белинского, 206.

График приема заявителей специалистами муниципального многофункционального центра: с понедельника по пятницу с 08.00 до 20.00, в субботу и воскресенье с 09.00 до 18.00.

Номера справочных телефонов муниципального многофункционального центра: 8 (343) 311-74-00, 8 (800) 770-74-00.

С адресами и графиками работы отделов приема и выдачи документов муниципального многофункционального центра можно ознакомиться на его официальном сайте в информационно-телекоммуникационной сети Интернет по адресу: [mfc.ekaterinburg.rf](http://mfc.ekaterinburg.rf).

Прием заявителей для консультирования и приема заявлений и документов осуществляется также в филиалах государственного бюджетного учреждения Свердловской области "Многофункциональный центр предоставления государственных и муниципальных услуг" (далее - государственный многофункциональный центр).

Адрес администрации государственного многофункционального центра: 620075, г. Екатеринбург, ул. Карла Либкнехта, д. 2.

График работы администрации государственного многофункционального центра: с понедельника по пятницу с 09.00 до 18.00, перерыв с 12.00 до 12.45.

С адресами и графиками работы филиалов государственного многофункционального центра можно ознакомиться на его официальном сайте в информационно-телекоммуникационной сети Интернет по адресу: <http://mfc66.ru>.

Номер телефона справочно-информационного центра государственного многофункционального центра: 8 (343) 354-73-98.

(п. 4 в ред. [Постановления](#) Администрации г. Екатеринбурга от 11.02.2016 N 284)

5. Заявление может быть подано в электронном виде через Единый портал государственных и муниципальных услуг (<http://gosuslugi.ru>) (далее - Единый портал).

Для подачи заявлений в электронном виде с использованием Единого портала заявителю необходимо зарегистрироваться на Едином портале, получить личный пароль и логин для доступа в раздел "Личный кабинет пользователя" и выполнить следующие действия:

выбрать в разделе "Личный кабинет пользователя" последовательно пункты меню "Органы власти", "Органы власти по местоположению", "Управление образования Администрации города Екатеринбурга", "Предоставление путевок детям в организации отдыха в дневных и загородных лагерях", "Получить услугу";

заполнить форму заявления и подтвердить необходимость получения услуги, выбрав пункт меню "Подать заявление";

представить (в случае принятия заявления) в течение пяти дней со дня подачи заявления подлинники документов, указанных в [пункте 18](#) Административного регламента.

6. Информацию о порядке предоставления муниципальной услуги можно получить:

- на официальном сайте Управления образования (<http://eduekb.ru>);
- на официальном сайте Администрации города Екатеринбурга (<http://екатеринбург.рф>);
- на странице официального сайта Администрации города Екатеринбурга "Муниципальные услуги Администрации Екатеринбурга" в разделе "Образование" (<http://услуги.екатеринбург.рф>);
- на официальных сайтах администраций районов, указанных в [приложении N 1](#) к Административному регламенту;
- в федеральной государственной информационной системе "Единый портал государственных и муниципальных услуг" (<http://gosuslugi.ru>);
- на официальных сайтах образовательных организаций, на базе которых организованы городские лагеря;
- на информационных стендах, установленных в помещениях организаций, предоставляющих муниципальную услугу;
- по телефонам, указанным в [приложениях N 1, 2](#) к Административному регламенту;
- в информационно-справочных изданиях (брошюрах, буклетах, памятках);
- в муниципальном многофункциональном центре и его отделах приема и выдачи документов.

(в ред. [Постановления](#) Администрации г. Екатеринбурга от 11.02.2016 N 284)

Информацию о порядке предоставления муниципальной услуги также можно получить в государственном многофункциональном центре и его филиалах.

(часть введена [Постановлением](#) Администрации г. Екатеринбурга от 11.02.2016 N 284)

7. Информация об организациях оздоровления и отдыха детей, не являющихся муниципальными учреждениями муниципального образования "город Екатеринбург" (в том числе о санаториях и санаторно-оздоровительных лагерях), размещается на официальном сайте Управления образования, на официальных сайтах администраций районов.

8. Информирование заявителя о ходе предоставления муниципальной услуги осуществляется:

в устной форме - специалистами Управления образования, администраций районов, работниками организаций оздоровления и отдыха детей при личном обращении заявителей по адресам, указанным в [приложениях N 1 - 3](#) к Административному регламенту;

в электронном виде или письменно при направлении обращения через электронную приемную официального сайта Администрации города Екатеринбурга в сети Интернет в соответствии с Федеральным [законом](#) от 02.05.2006 N 59-ФЗ "О порядке рассмотрения обращений граждан Российской Федерации".

В случае если заявление зарегистрировано с использованием Единого портала, информирование о ходе предоставления муниципальной услуги осуществляется с использованием личного кабинета заявителя.

По телефону предоставляется следующая информация:

сведения о нормативных актах, регулирующих порядок предоставления муниципальной услуги;

сведения о документах, необходимых для предоставления муниципальной услуги;

сведения о сроках предоставления муниципальной услуги;

сведения о порядке обжалования решений и действий (бездействия), принимаемых и осуществляемых в ходе предоставления муниципальной услуги.

Письменные обращения заявителей рассматриваются специалистами Управления образования, администраций районов, работниками организаций оздоровления и отдыха детей с учетом времени, необходимого для подготовки ответа, в срок, не превышающий 30 дней со дня регистрации письменного обращения.

9. На информационных стендах, установленных в помещениях организаций, предоставляющих муниципальную услугу, и учреждений, на базе которых организованы городские лагеря, размещается следующая информация:

извлечения из законодательных и иных нормативных правовых актов, содержащих нормы,

регулирующие деятельность по предоставлению муниципальной услуги;  
текст Административного регламента с приложениями;  
образцы оформления заявлений;  
перечень документов, необходимых для получения муниципальной услуги, а также список требований, предъявляемых к этим документам;  
сведения о порядке предоставления муниципальной услуги в электронном виде с использованием Единого портала;  
сведения о порядке информирования заявителей о ходе предоставления муниципальной услуги;  
сведения о порядке получения консультаций (справок);  
сведения о порядке обжалования решений и действий (бездействия) специалистов, ответственных за осуществление административных процедур в ходе предоставления муниципальной услуги.

10. Организации, участвующие в предоставлении муниципальной услуги:  
управления социальной политики Министерства социальной политики Свердловской области (620144, г. Екатеринбург, ул. Большакова, 105, (343) 312-07-00, <http://minszn.midural.ru/>);  
территориальные управления Пенсионного фонда Российской Федерации по Свердловской области, в которых осуществляется выдача справок о получении заявителями ежемесячных пособий на детей или государственной социальной помощи (620075, г. Екатеринбург, ул. Горького, д. 17, (343) 257-74-02, <http://www.pfrf.ru/>);  
территориальные органы Федеральной миграционной службы (620028, г. Екатеринбург, ул. Крылова, 2, (343) 231-21-32, <http://ufms-ural.ru/>);  
территориальные центры занятости населения, в которых осуществляется выдача справок о регистрации заявителей в качестве безработных (620144, г. Екатеринбург, ул. Фурманова, д. 107, (343) 312-00-18, <http://www.szn-ural.ru/>);  
медицинские организации, в которых осуществляется выдача справок о наличии медицинских показаний для санаторно-курортного лечения или оздоровления;  
учреждения, в которых осуществляется выдача справок с мест работы заявителей.

## Раздел 2. СТАНДАРТ ПРЕДОСТАВЛЕНИЯ МУНИЦИПАЛЬНОЙ УСЛУГИ

11. Наименование муниципальной услуги - "Предоставление путевок для летнего отдыха и оздоровления детей в городских лагерях, санаториях и санаторно-оздоровительных лагерях круглогодичного действия, в загородных стационарных оздоровительных лагерях".

12. Услуга предоставляется Администрацией города Екатеринбурга в лице:

Управления образования (в отношении загородных лагерей с учетом их ведомственной принадлежности);

администраций районов (в отношении загородных лагерей с учетом их ведомственной принадлежности, санаториев, санаторно-оздоровительных лагерей круглогодичного действия);

образовательных организаций, на базе которых организованы городские лагеря.

Получение услуги в государственном многофункциональном центре или муниципальном многофункциональном центре (далее - многофункциональный центр) осуществляется в порядке, предусмотренном соглашением о взаимодействии, заключенным между Администрацией города Екатеринбурга и многофункциональным центром, со дня вступления в силу такого соглашения.

(часть вторая в ред. [Постановления](#) Администрации г. Екатеринбурга от 11.02.2016 N 284)

13. Для получения документов, необходимых для предоставления муниципальной услуги, заявитель обращается в следующие органы и организации:

медицинские организации, в которых осуществляется выдача справок о наличии медицинских показаний для санаторно-курортного лечения или оздоровления;

учреждения, в которых осуществляется выдача справок с мест работы заявителей.

14. В соответствии с [пунктом 3 части 1 статьи 7](#) Федерального закона от 27.07.2010 N 210-ФЗ "Об организации предоставления государственных и муниципальных услуг" при предоставлении муниципальной услуги организациям запрещено требовать от заявителя осуществления действий, в том числе согласований, необходимых для получения муниципальной услуги и связанных с

обращением в государственные органы, органы местного самоуправления и организации, за исключением получения услуг, включенных в [Перечень](#) услуг, которые являются необходимыми и обязательными для предоставления муниципальной услуги, утвержденный Решением Екатеринбургской городской Думы от 24.01.2012 N 1/52 "Об утверждении Перечня услуг, которые являются необходимыми и обязательными для предоставления Администрацией города Екатеринбурга муниципальных услуг, и Порядка определения размера платы за их оказание".

15. Результатом предоставления муниципальной услуги является предоставление заявителю путевки в организацию оздоровления и отдыха.

Заявителю может быть отказано в предоставлении муниципальной услуги по основаниям, указанным в [пункте 21](#) Административного регламента.

16. Срок предоставления муниципальной услуги исчисляется со дня регистрации заявления в автоматизированной информационной системе "Образование" (далее - информационная система), в том числе поданного в форме электронного документа с использованием Единого портала, до дня предоставления путевки в организацию оздоровления и отдыха.

Прием заявлений и документов в отношении загородных и городских лагерей осуществляется в следующие сроки:

с 1 апреля по 30 апреля (1 смена);

с 1 апреля по 20 мая (2 смена);

с 1 апреля по 10 июня (3 смена);

с 1 апреля по 05 июля (4 смена).

Прием заявлений и документов в отношении санаториев (санаторно-оздоровительных лагерей) осуществляется с 24 апреля, но не позднее чем за сутки до начала оздоровления.

Срок принятия решения о включении сведений о заявителе в реестр заявлений о предоставлении путевок - не более трех рабочих дней со дня окончания приема заявлений на соответствующую смену.

Предоставление путевок в организацию оздоровления и отдыха осуществляется со дня (рабочего), следующего за днем окончания сроков оплаты, указанных в [пункте 43](#) Административного регламента, и завершается не позднее чем за сутки до дня начала оздоровления (соответствующей смены).

17. Предоставление муниципальной услуги осуществляется в соответствии со следующими правовыми актами:

Федеральным [законом](#) от 21.12.1996 N 159-ФЗ "О дополнительных гарантиях по социальной поддержке детей-сирот и детей, оставшихся без попечения родителей" ("Российская газета", 27.12.1996, N 248);

Федеральным [законом](#) от 24.07.1998 N 124-ФЗ "Об основных гарантиях прав ребенка в Российской Федерации" ("Российская газета", 05.08.1998, N 147);

Федеральным [законом](#) от 24.06.1999 N 120-ФЗ "Об основах системы профилактики безнадзорности и правонарушений несовершеннолетних" ("Российская газета", 30.06.1999, N 121);

Федеральным [законом](#) от 27.07.2010 N 210-ФЗ "Об организации предоставления государственных и муниципальных услуг" ("Российская газета", 02.08.2010, N 31, ст. 4179);

Федеральным [законом](#) от 17.01.1992 N 2202-1 "О прокуратуре Российской Федерации" ("Российская газета", 25.11.1995, N 229);

Федеральным [законом](#) от 28.12.2010 N 403-ФЗ "О Следственном комитете Российской Федерации" ("Российская газета", 30.12.2010, N 296);

[Законом](#) Российской Федерации от 26.06.1992 N 3132-1 "О статусе судей в Российской Федерации" ("Российская газета", 29.07.1992, N 170);

[Законом](#) Российской Федерации от 15.05.1991 N 1244-1 "О социальной защите граждан, подвергшихся воздействию радиации вследствие катастрофы на Чернобыльской АЭС" (Ведомости СНД и ВС РСФСР, 1991, N 21, ст. 699);

Федеральным [законом](#) от 26.11.1998 N 175-ФЗ "О социальной защите граждан Российской Федерации, подвергшихся воздействию радиации вследствие аварии в 1957 году на производственном объединении "Маяк" и сбросов радиоактивных отходов в реку Теча" ("Российская газета", 02.12.1998, N 229);

Федеральным [законом](#) от 30.12.2012 N 283-ФЗ "О социальных гарантиях сотрудникам некоторых федеральных органов исполнительной власти и внесении изменений в отдельные законодательные акты Российской Федерации" ("Российская газета", 11.01.2013, N 3);

Федеральным [законом](#) от 07.02.2011 N 3-ФЗ "О полиции" ("Российская газета", 08.02.2011, N 25, 10.02.2011, N 28);

Федеральным [законом](#) от 27.05.1998 N 76-ФЗ "О статусе военнослужащих" ("Российская газета", 02.06.1998, N 104);

[Указом](#) Президента Российской Федерации от 02.10.1992 N 1157 "О дополнительных мерах государственной поддержки инвалидов" (Собрание актов Президента и Правительства Российской Федерации, 05.10.1992, N 14, ст. 1098);

[Постановлением](#) Федеральной службы по надзору в сфере защиты прав потребителей и благополучия человека, главного государственного санитарного врача Российской Федерации от 27.12.2013 N 73 "Об утверждении СанПиН 2.4.4.3155-13 "Санитарно-эпидемиологические требования к устройству, содержанию и организации работы стационарных организаций отдыха и оздоровления детей";

[Законом](#) Свердловской области от 04.01.1995 N 15-ОЗ "О прожиточном минимуме в Свердловской области" (Собрание законодательства Свердловской области, 01.02.2005, N 12-1, ст. 2171);

[Законом](#) Свердловской области от 23.10.1995 N 28-ОЗ "О защите прав ребенка" (Областная газета, 31.10.1995, N 118);

[Законом](#) Свердловской области от 15.06.2011 N 38-ОЗ "Об организации и обеспечении отдыха и оздоровления детей в Свердловской области" (Собрание законодательства Свердловской области, 15.09.2011, N 6-4 (2011), ст. 992);

[Постановлением](#) Правительства Свердловской области от 01.02.2005 N 70-ПП "О порядке реализации Закона Свердловской области от 14.12.2004 N 204-ОЗ "О ежемесячном пособии на ребенка (вместе с "Порядком исчисления среднедушевого дохода для назначения ежемесячного пособия на ребенка", "Порядком изменения размера назначенного ежемесячного пособия на ребенка")" (Областная газета, 08.02.2005, N 29-30);

[Решением](#) Екатеринбургской городской Думы от 24.06.2014 N 20/18 "Об утверждении Положения "Об Управлении образования Администрации города Екатеринбурга" (Вестник Екатеринбургской городской Думы, 04.07.2014, N 275);

---

КонсультантПлюс: примечание.

В официальном тексте документа, видимо, допущена опечатка: Постановление Администрации города Екатеринбурга N 3955 "Об утверждении перечня государственных и муниципальных услуг, предоставляемых Администрацией города Екатеринбурга и подведомственными учреждениями (организациями) в электронном виде" издано 24.12.2014, а не 25.12.2014.

---

[Постановлением](#) Администрации города Екатеринбурга от 25.12.2014 N 3955 "Об утверждении перечня государственных и муниципальных услуг, предоставляемых Администрацией города Екатеринбурга и подведомственными учреждениями (организациями) в электронном виде" (газета "Вечерний Екатеринбург");

Распоряжением Администрации города Екатеринбурга от 26.02.2015 N 28-р "Об утверждении перечня муниципальных (государственных) услуг, предоставляемых территориальными органами Администрации города Екатеринбурга" (газета "Вечерний Екатеринбург");

постановлением Администрации города Екатеринбурга об организации оздоровления, труда и отдыха детей и подростков на текущий календарный год;

распоряжениями администраций районов об организации оздоровления, труда и отдыха детей и подростков на текущий календарный год.

18. Исчерпывающий перечень документов, необходимых для предоставления муниципальной услуги, подлежащих представлению заявителем, представлен в таблице.

Таблица

Категория и (или) наименование представляемого документа	Форма представления документа	Примечание
1	2	3
Заявление о предоставлении путевки в загородный стационарный оздоровительный лагерь или оздоровительный лагерь с дневным пребыванием детей, санаторий (санаторно-оздоровительный лагерь круглогодичного действия)	Подлинник	Форма <a href="#">заявления</a> представлена в приложении N 5 к Административному регламенту
Свидетельство о рождении ребенка <*>	Копия и подлинник	Представляется для уточнения возраста ребенка, сведений о родителях
Документ, удостоверяющий личность заявителя, из числа следующих <*>:	Копия и подлинник	-
паспорт гражданина Российской Федерации	Копия и подлинник	-
удостоверение личности моряка	Подлинник и копия	-
военный билет солдата, матроса, сержанта,	Подлинник и копия	-



старшины, прапорщика и мичмана		
удостоверение личности военнослужащего Российской Федерации	Копия и подлинник	-
временное удостоверение личности гражданина Российской Федерации по <a href="#">форме N 2-П</a>	Копия и подлинник	Срок действия документа ограничен
Документ, подтверждающий статус представителя заявителя, из числа следующих:	Копия и подлинник	-
документ об установлении опеки (попечительства): договор органов опеки с опекуном или попечителем об осуществлении опеки или попечительства в отношении несовершеннолетнего подопечного на возмездных условиях, договор о приемной семье, договор о патронатной семье (патронатном воспитании), договор о приемной семье, акт органа опеки и попечительства о назначении опекуна или	Копия и подлинник	Представляется в случае подачи заявления опекуном (попечителем) в соответствии с Федеральным <a href="#">законом</a> от 24.04.2008 N 48-ФЗ "Об опеке и попечительстве", <a href="#">Постановлением</a> Правительства Российской Федерации от 18.05.2009 N 423 "Об отдельных вопросах осуществления опеки и попечительства в отношении несовершеннолетних граждан"

<p>попечителя, исполняющего свои обязанности безвозмездно</p>		
<p>документ, подтверждающий полномочия руководителя организации для детей-сирот и детей, оставшихся без попечения родителей: устав организации; приказ о назначении на должность директора; акт органа опеки и попечительства об устройстве детей в организацию</p>	<p>Копия и подлинник</p>	<p>Представляется в случае подачи заявления руководителем организации для детей-сирот и детей, оставшихся без попечения родителей. Акт органа опеки и попечительства об устройстве детей в организацию предъявляется на каждого ребенка</p>
<p>Документы, подтверждающие полномочия представителя профсоюзной организации &lt;*&gt;: доверенность, подписанная руководителем профсоюзной организации, учредительный документ профсоюзной организации (устав, положение)</p>	<p>Копия и подлинник</p>	<p>Представляется представителем профсоюзной организации при подаче заявления от работников организации, интересы которой представляет профсоюзная организация. Доверенность заверяется печатью профсоюзной организации</p>
<p>Сопроводительное письмо, подписанное руководителем профсоюзной организации,</p>		<p>Представляется представителем профсоюзной организации при подаче заявления от работников организации, интересы которой представляет профсоюзная организация.</p>

<p>руководителями организаций, интересы которых представляет профсоюзная организация (заявка), со списком детей сотрудников организации &lt;*&gt;</p>		<p>Список детей сотрудников организации (приложение к заявке) представляется на каждую организацию в отдельности, подписывается руководителем профсоюзной организации, руководителем организаций, интересы которых представляет профсоюзная организация, заверяется печатью профсоюзной организации и организации, интересы которой представляет профсоюзная организация</p>
<p>Медицинская справка на школьника, выезжающего в загородный лагерь &lt;*&gt;</p>	<p>Подлинник</p>	<p>Справка по <a href="#">форме 079/у</a>, утвержденной Приказом Минздрава СССР от 04.10.80 N 1030 "Об утверждении форм первичной медицинской документации учреждений здравоохранения", представляется в загородный лагерь в срок, не превышающий одни сутки перед заездом в загородный лагерь</p>
<p>Справка для получения путевки на санаторно-курортное лечение &lt;*&gt; (при наличии у ребенка медицинских показаний для санаторно-курортного лечения или оздоровления)</p>	<p>Подлинник</p>	<p>Справка по <a href="#">форме 070/у-04</a>, утвержденной Приказом Минздравсоцразвития Российской Федерации от 22.11.2004 N 256 "О порядке медицинского отбора и направления больных на санаторно-курортное лечение", представляется в случае постановки ребенка на учет для получения путевки в санаторий или санаторный оздоровительный лагерь круглогодичного действия</p>
<p>Справка с места работы заявителя, подтверждающая место работы заявителя в</p>	<p>Копия и подлинник</p>	<p>Для детей работников государственных и муниципальных учреждений</p>

государственном или муниципальном учреждении <*>		
Документ, подтверждающий право на зачисление ребенка в организацию во внеочередном или первоочередном порядке, из числа следующих <*>:		<a href="#">Перечень</a> категорий детей, имеющих право на получение мест в летних оздоровительных учреждениях и лагерях, во внеочередном или первоочередном порядке приведен в приложении N 6 к Административному регламенту
справка с места работы (службы)	Копия и подлинник	Подписывается руководителем и заверяется печатью организации. Для родителей (законных представителей) детей, категории которых указаны в <a href="#">пунктах 1 - 3, 5, 6, 9, 10</a> приложения N 6 к Административному регламенту
удостоверение из числа следующих:	Копия и подлинник	-
удостоверение Генеральной прокуратуры Российской Федерации	Копия и подлинник	Для родителей (законных представителей) детей, категория которых указана в <a href="#">пункте 1</a> приложения N 6 к Административному регламенту
удостоверение Следственного управления Следственного комитета при Прокуратуре Российской Федерации	Копия и подлинник	Для родителей (законных представителей) детей, категория которых указана в <a href="#">пункте 2</a> приложения N 6 к Административному регламенту
удостоверение судьи	Копия и подлинник	Для родителей (законных представителей) детей, категория которых указана в <a href="#">пункте 3</a>

		приложения N 6 к Административному регламенту
удостоверение сотрудника органов по контролю за оборотом наркотических средств и психотропных веществ	Копия и подлинник	Для родителей (законных представителей) детей, категория которых указана в <a href="#">пункте 7</a> приложения N 6 к Административному регламенту
справка об установлении инвалидности	Копия и подлинник	Документ выдается федеральным государственным учреждением медико-социальной экспертизы и представляется в отношении детей, категория которых указана в <a href="#">пункте 11</a> приложения N 6 к Административному регламенту
<p>&lt;*&gt; Документ включен в перечень документов, представляемых заявителем, утвержденный <a href="#">частью 6 пункта 7</a> Федерального закона от 27.07.2010 N 210-ФЗ "Об организации предоставления государственных и муниципальных услуг".</p> <p>&lt;***&gt; Вместе с документами, подтверждающими полномочия представителя профсоюзной организации, и заявкой на каждого ребенка, включенного в заявку, также представляются документы, указанные в <a href="#">пункте 18</a> Административного регламента, <a href="#">приложении N 10</a> Административного регламента</p>		

19. Исчерпывающий **перечень** документов, необходимых для предоставления муниципальной услуги, находящихся в распоряжении органов государственной власти, органов местного самоуправления и подведомственных им организаций, приведен в приложении N 10 к Административному регламенту.

Указанные в **приложении N 10** к Административному регламенту документы могут быть получены без участия заявителя в ходе межведомственного информационного обмена. Заявитель вправе по собственной инициативе представить указанные документы.

20. Исчерпывающий перечень оснований для отказа в приеме документов, необходимых для предоставления муниципальной услуги, составляют следующие факты:

в документах содержатся подчистки либо приписки, зачеркнутые слова и иные не оговоренные в них исправления, а также серьезные повреждения, не позволяющие однозначно истолковать их содержание;

в заявлении содержатся нецензурные либо оскорбительные выражения, угрозы жизни, здоровью и имуществу должностного лица учреждения, а также членов его семьи;

в заявлении отсутствуют сведения, необходимые для предоставления муниципальной услуги (форма **заявления** приведена в приложении N 5 к Административному регламенту);

отсутствует возможность прочтения текста заявления или его части;

заявитель обратился с заявлением не в установленный **пунктом 16** Административного регламента период или в неприемное время;

возраст ребенка не соответствует указанной в **пункте 2** Административного регламента возрастной категории на дату начала получения муниципальной услуги;

за получением муниципальной услуги обратилось лицо, не относящееся к категории заявителей.

Основания для отказа в приеме заявления через Единый портал отсутствуют.

21. Исчерпывающий перечень оснований для отказа в предоставлении муниципальной услуги составляют следующие факты:

отсутствие путевок в организации оздоровления и отдыха, в отношении которой подано заявление;

превышение ребенком возраста 18 лет на день выдачи путевки;

получение заявителем путевки в другую организацию оздоровления и отдыха аналогичного типа в текущем календарном году;

несоответствие сведений, указанных в представленных документах, сведениям, полученным в результате направления межведомственных (внутриведомственных) запросов;

нарушение заявителем сроков оплаты и получения путевки, указанных в **пункте 43** Административного регламента.

Основаниями для отказа в предоставлении муниципальной услуги в случае подачи заявления через Единый портал помимо оснований, указанных в **части первой** настоящего пункта, также являются следующие факты:

несоответствие сведений, указанных в подлинниках документов, сведениям, указанным в заявлении;

непредставление заявителем подлинников документов, указанных в **пункте 18** Административного регламента, в течение пяти рабочих дней после подачи заявления через Единый портал.

22. Административные действия в рамках предоставления муниципальной услуги осуществляются без взимания государственной пошлины или иной платы.

Порядок, условия и основания взимания платы за предоставление муниципальной услуги:

без взимания платы - в санатории (санаторно-оздоровительные лагеря круглогодичного действия) для детей всех категорий, имеющих заключения учреждений здравоохранения о наличии медицинских показаний для санаторно-курортного лечения или оздоровления; в городские лагеря, в загородные лагеря для детей следующих категорий: детей, оставшихся без попечения родителей; детей, вернувшихся из воспитательных колоний и специальных учреждений закрытого типа; детей из многодетных семей; детей безработных родителей; детей, получающих пенсию по случаю потери кормильца; детей-инвалидов; детей работников

организаций всех форм собственности, совокупный доход семьи которых ниже прожиточного минимума, установленного в Свердловской области;

на условиях частичной оплаты (10 процентов средней стоимости путевки) - в городские лагеря, в загородные лагеря для детей, родители которых являются работниками государственных и муниципальных учреждений;

на условиях частичной оплаты (20 процентов средней стоимости путевки) - в городские лагеря для всех категорий детей, в загородные лагеря.

Заявитель (в случае если он является работником городского или загородного лагеря) имеет право на приобретение путевки для каждого из своих детей в данные оздоровительные лагеря с 10-процентной оплатой за счет собственных средств на весь период работы в оздоровительном лагере.

23. Максимальный срок ожидания в очереди при подаче заявления и при получении результата предоставления муниципальной услуги не должен превышать 15 минут.

24. Услуги, получение которых необходимо и (или) обязательно для предоставления муниципальной услуги, отсутствуют.

25. При предоставлении муниципальной услуги устанавливаются следующие сроки и порядок регистрации заявления в электронном реестре обращений информационной системы:

в случае обращения заявителя в организацию или муниципальный многофункциональный центр на личном приеме заявление регистрируется специалистом организации или муниципального многофункционального центра в день обращения;

в случае поступления заявления через Единый портал заявление регистрируется автоматически в момент его подачи. В случае непредставления заявителем подлинников документов в течение пяти рабочих дней автоматически формируется уведомление об отказе в предоставлении муниципальной услуги.

26. Места информирования, предназначенные для ознакомления заявителей с информационными материалами, оборудуются информационными стендами.

Кабинеты для приема заявителей должны быть оборудованы информационными табличками (вывесками) с указанием номеров кабинетов, режимов работы, фамилий, имен, отчеств и наименований должностей специалистов, осуществляющих предоставление муниципальной услуги.

В целях обеспечения конфиденциальности сведений о заявителях специалистом одновременно ведется прием только одного заявителя.

Для ожидания в очереди и приема заявителей отводятся помещения, оборудованные стульями, соответствующие требованиям пожарной безопасности, санитарных норм и правил.

27. Показателями доступности и качества предоставляемой муниципальной услуги являются:

количество обращений за получением муниципальной услуги;

количество получателей муниципальной услуги;

среднее количество человеко-часов, затраченных на предоставление одной муниципальной услуги;

количество регламентированных посещений органа власти для получения муниципальной услуги;

максимальное количество документов, необходимых для предоставления муниципальной услуги;

максимальное количество документов, которые заявитель обязан самостоятельно представить для получения муниципальной услуги;

максимальное время ожидания от момента обращения за муниципальной услугой до фактического начала предоставления муниципальной услуги;

наличие информационной системы, автоматизирующей процесс предоставления муниципальной услуги;

доступность бланков заявлений в сети Интернет;

размещение информации о порядке предоставления муниципальной услуги в сети Интернет;

размещение информации о порядке предоставления муниципальной услуги в брошюрах,

буклетах, на информационных стендах и электронных табло в помещениях Управления образования, администраций районов, образовательных организаций, на базе которых организованы городские лагеря;

возможность получения консультации по вопросам предоставления муниципальной услуги по телефону, через сеть Интернет, по электронной почте, на личном приеме, при письменном обращении;

обеспечение возможности обслуживания людей с ограниченными возможностями (наличие пандусов, специальных ограждений, перил, обеспечивающих беспрепятственное передвижение инвалидов на колясках);

наличие электронной системы управления очередью на прием для получения муниципальной услуги;

количество консультаций по вопросам предоставления муниципальной услуги;

максимальная удаленность места жительства потенциального заявителя от ближайшего места предоставления муниципальной услуги;

максимальное время перемещения от места жительства потенциального заявителя до ближайшего места предоставления муниципальной услуги на общественном транспорте;

доля заявителей, удовлетворенных качеством предоставления муниципальной услуги, от общего числа опрошенных заявителей;

доля заявителей, удовлетворенных результатом предоставления муниципальной услуги, от общего числа опрошенных заявителей;

количество обоснованных жалоб на нарушение требований Административного регламента;

доля обоснованных жалоб от общего количества обращений за получением муниципальной услуги;

количество обращений в судебные органы для обжалования решений и действий (бездействия) должностных лиц при предоставлении муниципальной услуги;

возможность получения муниципальной услуги через сеть Интернет (в том числе: запись для получения муниципальной услуги, подача заявления, возможность мониторинга хода оказания муниципальной услуги, возможность получения результата муниципальной услуги);

доля обращений за получением муниципальной услуги через сеть Интернет от общего количества обращений за получением муниципальной услуги.

### Раздел 3. СОСТАВ, ПОСЛЕДОВАТЕЛЬНОСТЬ И СРОКИ ВЫПОЛНЕНИЯ АДМИНИСТРАТИВНЫХ ПРОЦЕДУР (ДЕЙСТВИЙ), ТРЕБОВАНИЯ К ПОРЯДКУ ИХ ВЫПОЛНЕНИЯ

#### Глава 1. СОСТАВ АДМИНИСТРАТИВНЫХ ПРОЦЕДУР

28. Предоставление муниципальной услуги включает в себя следующие административные процедуры:

прием заявления и документов, регистрация заявления;

направление межведомственных (внутриведомственных) запросов, формирование реестра заявлений о предоставлении путевок;

выдача заявителю квитанции на оплату путевки, предоставление путевки.

29. [Блок-схема](#) предоставления муниципальной услуги приведена в приложении N 4 к Административному регламенту.

#### Глава 2. ПРИЕМ ЗАЯВЛЕНИЯ И ДОКУМЕНТОВ, РЕГИСТРАЦИЯ ЗАЯВЛЕНИЯ

30. Основанием для начала административной процедуры является поступление в Управление образования, администрации районов, образовательные организации или многофункциональный центр заявления.

(в ред. [Постановления](#) Администрации г. Екатеринбурга от 11.02.2016 N 284)

Заявитель представляет заявление и документы, необходимые для предоставления муниципальной услуги, на личном приеме или направляет заявление в электронной форме через



Единый портал.

31. Прием заявлений и документов, необходимых для предоставления муниципальной услуги, осуществляется в сроки, указанные в [пункте 16](#) Административного регламента.

Прием заявлений и документов после наступления срока окончания приема может быть продолжен при наличии свободных мест в организации оздоровления и отдыха.

32. Специалист Управления образования, администрации района, многофункционального центра, работник образовательной организации в день обращения заявителя осуществляет следующие действия:

проверяет правильность оформления заявления ([заявление](#) должно быть оформлено в соответствии с формой, представленной в приложении N 5 к Административному регламенту);

осуществляет проверку документов, представленных заявителем (в том числе их достоверность и полноту), заверение копий представленных документов (в случае непредставления заявителем нотариально заверенных копий);

в случае отсутствия оснований для отказа в приеме заявления и документов, перечисленных в [пункте 20](#) Административного регламента, осуществляет регистрацию заявления в автоматизированной информационной системе "Образование" и в устной форме уведомляет заявителя о сроках и месте получения информации о включении сведений о заявителе в реестр заявлений о предоставлении путевок, осуществляет выдачу расписки в приеме документов;

в случае наличия оснований для отказа в приеме заявления и документов, перечисленных в [пункте 20](#) Административного регламента, возвращает заявление и документы и устно разъясняет заявителю причину отказа.

В случае подачи заявления через многофункциональный центр специалист многофункционального центра передает заявление и документы курьеру, который обеспечивает их доставку в Управление образования, администрацию района или образовательную организацию в течение суток со дня приема.

В случае подачи заявления через Единый портал проверка правильности оформления заявления не осуществляется, регистрация заявления происходит автоматически в момент подачи заявления.

(п. 32 в ред. [Постановления](#) Администрации г. Екатеринбурга от 11.02.2016 N 284)

33. Результатом административной процедуры является прием заявления и документов, регистрация заявления или отказ в приеме заявления и документов.

34. Продолжительность административной процедуры не должна превышать 15 минут.

### Глава 3. НАПРАВЛЕНИЕ МЕЖВЕДОМСТВЕННЫХ (ВНУТРИВЕДОМСТВЕННЫХ) ЗАПРОСОВ, ФОРМИРОВАНИЕ РЕЕСТРА ЗАЯВЛЕНИЙ О ПРЕДОСТАВЛЕНИИ ПУТЕВОК

35. Основаниями для начала административной процедуры является регистрация заявления в информационной системе.

36. Специалист Управления образования, администрации района, работник образовательной организации направляет межведомственные (внутриведомственные) информационные запросы для получения сведений, находящихся в распоряжении органов государственной власти, органов местного самоуправления и подведомственных им организаций, перечисленных в [приложении N 10](#) к Административному регламенту.

После получения сведений специалист Управления образования, администрации района, работник образовательной организации осуществляет дополнение учетной записи заявителя в информационной системе сведениями, полученными в результате направления межведомственных (внутриведомственных) информационных запросов, сведениями о заявителе, наличии льгот по оплате и очередности.

В случае отсутствия оснований для отказа в предоставлении муниципальной услуги специалист Управления образования, администрации района, работник образовательной организации включает сведения о заявителе, наличии льгот по оплате и очередности в реестр заявлений о предоставлении путевок в информационной системе.

В случае наличия оснований для отказа в предоставлении муниципальной услуги, указанных

в [пункте 21](#) Административного регламента, специалист Управления образования, администрации района, работник образовательной организации формирует уведомление об отказе в предоставлении услуги, обеспечивает его подписание начальником Управления образования, главой администрации района, руководителем образовательной организации и направление посредством почтовой связи заявителю в течение 10 дней с момента принятия решения.

Отказ оформляется на бланке Управления образования, администрации района, образовательной организации.

37. Специалист Управления образования, администрации района, работник образовательной организации в срок, не превышающий трех рабочих дней со дня окончания приема заявлений, формирует реестр заявлений о предоставлении путевок с указанием наименования организации оздоровления и отдыха, сроков заезда, условий доставки детей до места оздоровительного лагеря, необходимости прохождения детьми медицинского осмотра, размера оплаты за путевку, сроках и месте предоставления квитанции об оплате, месте и периоде выдачи путевки.

В реестр заявлений о предоставлении путевок включаются сведения о заявителе, наличии льгот по очередности в соответствии с датой и временем подачи заявления о предоставлении муниципальной услуги.

38. Специалист Управления образования, администрации района, работник образовательной организации в срок, не превышающий трех рабочих дней со дня окончания приема заявлений, размещает реестр заявлений о предоставлении путевок на информационных стендах в местах предоставления муниципальной услуги, на официальных сайтах Управления образования, администраций районов, образовательных организаций в сети Интернет.

39. Результатом административной процедуры является сформированный реестр заявлений о предоставлении путевок или отказ в предоставлении муниципальной услуги.

40. Продолжительность административной процедуры не должна превышать трех рабочих дней со дня окончания приема заявлений и документов.

#### Глава 4. ВЫДАЧА ЗАЯВИТЕЛЮ КВИТАНЦИИ НА ОПЛАТУ ПУТЕВКИ, ПРЕДОСТАВЛЕНИЕ ПУТЕВКИ

41. Основанием для начала административной процедуры является сформированный реестр заявлений о предоставлении путевок.

42. Специалист Управления образования, администрации района, работник образовательной организации в срок, не превышающий двух рабочих дней со дня формирования реестра заявлений о предоставлении путевок, формирует квитанции на оплату путевок.

Выдача квитанции на оплату путевки производится специалистом Управления образования, администрации района, работником образовательной организации в месте приема заявлений.

При выдаче квитанции на оплату путевки специалист Управления образования, администрации района, работник образовательной организации фиксирует в информационной системе факт выдачи квитанции, дату и время выдачи.

В соответствии с [абзацем четвертым пункта 21](#) Административного регламента в случае если заявителем было подано более одного заявления на получение путевки в загородный лагерь, в санаторий (санаторно-оздоровительный лагерь круглогодичного действия) при выдаче ему квитанции на оплату, заявления, поданные заявителем в другие лагеря данных типов, автоматически исключаются из реестра.

В случае возврата (в место выдачи) заявителем неоплаченной квитанции заявления, поданные заявителем в другие лагеря данных типов, могут быть восстановлены в реестре заявлений о предоставлении путевок в соответствии с датой и временем подачи заявлений.

43. Заявитель производит оплату путевки в городской лагерь, загородный лагерь в следующие сроки:

- до 15.05.2015 (1 смена);
- до 15.06.2015 (2 смена);
- до 30.06.2015 (3 смена);
- до 30.07.2015 (4 смена).

Оплата путевки, предоставленной заявителю в случае отказа другого заявителя от получения путевки, производится не позднее чем за одни сутки до дня начала периода оздоровления.

Оплата путевки может быть произведена заявителем путем безналичного расчета.

Для получения путевки заявитель обращается в место приема заявления.

Предоставление заявителю путевки в организацию оздоровления и отдыха производится специалистом Управления образования, администрации района, работником образовательной организации после предъявления заявителем документа, удостоверяющего личность, [расписки](#) в приеме документов, выданной в момент приема заявления.

В случае нарушения заявителем сроков оплаты квитанции специалист Управления образования, администрации района, работник образовательной организации формирует уведомление об отказе в предоставлении муниципальной услуги, обеспечивает его подписание начальником Управления образования, главой администрации района, руководителем образовательной организации и направление посредством почтовой связи заявителю в течение 10 дней со дня принятия решения;

предоставляет путевку следующему по очереди заявителю, состоящему на учете, в соответствии с датой и временем подачи заявления.

Заявитель получает путевку в срок не позднее дня, предшествующего периоду оздоровления, в соответствии с приобретенной путевкой.

44. Путевка выдается заявителю в заполненном виде с указанием фамилии, имени и отчества (последнее - при наличии) ребенка. Выдача незаполненных (чистых) бланков путевок запрещается.

45. Специалист Управления образования, администрации района, работник образовательной организации на основании реестра заявлений о предоставлении путевок в информационной системе формирует журнал регистрации заявлений о предоставлении путевок (форма [журнала](#) регистрации заявлений о предоставлении путевок детям приведена в приложении N 7 к Административному регламенту), журнал учета выдачи путевок (форма [журнала](#) учета выдачи путевок приведена в приложении N 8 к Административному регламенту), распечатывает их при необходимости.

При выдаче путевки специалист Управления образования, администрации района, работник образовательной организации фиксирует в информационной системе факт выдачи путевки, дату и время выдачи путевки. Заявитель расписывается в [журнале](#) регистрации заявлений о предоставлении путевок детям на бумажном носителе.

46. После проставления специалистом Управления образования, администрации района, работником образовательной организации в информационной системе отметки, подтверждающей факт выдачи путевки в загородный лагерь, санаторий (санаторно-оздоровительный лагерь) заявления, поданные заявителем в другие лагеря данных типов, автоматически приобретают статус "Отказ в предоставлении муниципальной услуги" в соответствии с [абзацем четвертым пункта 21](#) Административного регламента.

47. Заявитель может отказаться от предоставленной ему путевки в период с момента приобретения путевки до начала смены, оформив заявление об отказе от получения путевки в произвольной форме.

В случае отказа заявителя от получения путевки она предоставляется следующему по очереди заявителю, состоящему на учете, в соответствии с датой и временем его постановки на учет.

48. В случае если количество заявлений, представленных заявителями в организации оздоровления и отдыха, превышает количество путевок, специалист Управления образования, администрации, работник образовательной организации в течение 10 рабочих дней со дня окончания выдачи путевок формирует уведомления об отказе в предоставлении муниципальной услуги по заявлениям, не включенным в реестр о предоставлении путевок, обеспечивает их подписание начальником Управления образования, главой администрации района, руководителем образовательной организации и направление посредством почтовой связи заявителю в течение 10 дней с момента принятия решения.

49. Результатом выполнения административной процедуры является предоставление путевки заявителю или отказ в ее предоставлении.

50. Продолжительность административной процедуры не должна превышать сроки, указанные в [пункте 16](#) Административного регламента.

#### Раздел 4. ФОРМЫ КОНТРОЛЯ ЗА ИСПОЛНЕНИЕМ АДМИНИСТРАТИВНОГО РЕГЛАМЕНТА

51. Контроль за исполнением требований Административного регламента, в том числе за соблюдением последовательности и сроков выполнения административных процедур (действий), осуществляет заместитель главы Администрации города Екатеринбурга по вопросам социальной политики, начальник Управления образования Администрации города Екатеринбурга, главы администраций районов города Екатеринбурга, заместители глав администраций районов по социальным вопросам.

52. Контроль за исполнением требований Административного регламента осуществляется в форме текущего контроля, а также путем проведения плановых и внеплановых проверок соблюдения специалистами, ответственными за выполнение административных процедур (действий), сроков и порядка исполнения требований Административного регламента.

53. Текущий контроль за соблюдением последовательности действий, определенных административными процедурами, выполняемыми в ходе предоставления муниципальной услуги, осуществляется начальником Управления образования Администрации города Екатеринбурга, главами администраций районов города Екатеринбурга, заместителями глав администраций районов по социальным вопросам путем проведения проверок соблюдения и исполнения требований Административного регламента.

54. Проведение плановых проверок осуществляется не менее одного раза в год.

Внеплановые проверки проводятся заместителем главы Администрации города Екатеринбурга по вопросам социальной политики, начальником Управления образования Администрации города Екатеринбурга, главами администраций районов города Екатеринбурга, заместителями глав администраций районов по социальным вопросам в связи с проверкой ранее установленных нарушений требований Административного регламента и в случае получения обращения (жалобы) заявителя на решения и действия (бездействие) специалистов Управления образования, администраций районов, работников образовательных организаций.

55. Специалисты Управления образования, администраций районов, работники образовательных организаций, ответственные за выполнение административных процедур (действий), несут дисциплинарную ответственность за нарушение требований Административного регламента.

56. Контроль за предоставлением муниципальной услуги со стороны Управления образования, администраций районов должен быть постоянным, всесторонним и объективным.

#### Раздел 5. ДОСУДЕБНЫЙ (ВНЕСУДЕБНЫЙ) ПОРЯДОК ОБЖАЛОВАНИЯ РЕШЕНИЙ И ДЕЙСТВИЙ (БЕЗДЕЙСТВИЯ) ОРГАНА, ПРЕДОСТАВЛЯЮЩЕГО МУНИЦИПАЛЬНУЮ УСЛУГУ, А ТАКЖЕ ЕГО ДОЛЖНОСТНЫХ ЛИЦ

57. Заявитель имеет право на обжалование решений и действий (бездействия) органа, предоставляющего муниципальную услугу, а также его должностных лиц и иных муниципальных служащих.

Заявитель может обратиться с жалобой в том числе в следующих случаях:

нарушение срока регистрации заявления;

нарушение срока предоставления муниципальной услуги;

требование представления заявителем документов, не предусмотренных нормативными правовыми актами Российской Федерации, Свердловской области, Администрации города Екатеринбурга для предоставления муниципальной услуги;

отказ в приеме документов, представление которых предусмотрено нормативными правовыми актами Российской Федерации, Свердловской области, Администрации города Екатеринбурга для предоставления муниципальной услуги;

отказ в предоставлении муниципальной услуги, если основания для отказа не предусмотрены нормативными правовыми актами Российской Федерации, Свердловской области, Администрации города Екатеринбурга;

требование внесения заявителем при предоставлении муниципальной услуги платы, не предусмотренной нормативными правовыми актами Российской Федерации, Свердловской области, Администрации города Екатеринбурга;

отказ в исправлении допущенных опечаток и ошибок в выданных в результате предоставления муниципальной услуги документах либо нарушение установленного срока таких исправлений.

58. Жалоба подается в Администрацию города Екатеринбурга в письменной форме на бумажном носителе (в том числе при личном приеме заявителя) или в электронной форме на имя:

главы Администрации города Екатеринбурга - при обжаловании решений и действий (бездействия) заместителя главы Администрации города Екатеринбурга по вопросам социальной политики, глав администраций районов в ходе предоставления муниципальной услуги;

заместителя главы Администрации города Екатеринбурга по вопросам социальной политики - при обжаловании решений и действий (бездействия) начальника Управления образования Администрации города Екатеринбурга в ходе предоставления муниципальной услуги;

начальника Управления образования Администрации города Екатеринбурга, глав администраций районов - при обжаловании решений и действий (бездействия) руководителей образовательных организаций, на базе которых организованы лагеря с дневным пребыванием, в ходе предоставления муниципальной услуги;

главы администрации района - при обжаловании решений и действий (бездействия) специалистов администрации района.

Прием жалоб, подаваемых на имя главы Администрации города Екатеринбурга, заместителей главы Администрации города Екатеринбурга, производится:

от физических лиц - в отделе по работе с обращениями граждан Информационно-аналитического департамента Администрации города Екатеринбурга по адресу: г. Екатеринбург, пр. Ленина, 24а, каб. 102 (телефон: 8 (343) 354-55-43; время приема заявителей: с понедельника по четверг - с 09.00 до 18.00, пятница - с 09.00 до 17.00; технологические перерывы с 11.00 до 11.15, с 16.00 до 16.15; обеденный перерыв с 13.00 до 14.00).

Жалоба может быть направлена по почте, через многофункциональный центр, с использованием информационно-телекоммуникационной сети Интернет: раздела "Муниципальные услуги Администрации Екатеринбурга" официального сайта Администрации города Екатеринбурга (услуги.екатеринбург.рф, сервис "Подача жалобы"), Единого портала, а также может быть принята на личном приеме заявителя.

(часть третья в ред. [Постановления](#) Администрации г. Екатеринбурга от 11.02.2016 N 284)

59. Жалоба должна содержать:

наименование органа Администрации города Екатеринбурга, предоставляющего муниципальную услугу, должностного лица либо иного муниципального служащего; должностного лица либо иного работника подведомственного учреждения (организации), участвующих в предоставлении муниципальной услуги, решения и действия (бездействие) которых обжалуются;

фамилию, имя, отчество (при наличии), сведения о месте жительства физического лица либо наименование, сведения о местонахождении юридического лица, а также номер (номера) контактного телефона (при наличии), адрес (адреса) электронной почты (при наличии) и почтовый адрес, по которым должен быть направлен ответ заявителю;

сведения об обжалуемых решениях и действиях (бездействии) Управления образования Администрации города Екатеринбурга, администраций районов, должностных лиц либо иных муниципальных служащих;

доводы, на основании которых заявитель не согласен с решением и действиями (бездействием) должностных лиц и специалистов Управления образования Администрации города Екатеринбурга, администраций районов (заявителем могут быть представлены документы (при наличии), подтверждающие его доводы, либо их копии).

60. В соответствии с законодательством Российской Федерации в случае подачи жалобы на личном приеме заявитель представляет документ, удостоверяющий его личность.

В случае подачи жалобы представителем заявителя, ему необходимо представить документ, подтверждающий полномочия на осуществление действий от имени заявителя, из числа следующих:

оформленная в соответствии с законодательством Российской Федерации доверенность (для физических лиц);

оформленная в соответствии с законодательством Российской Федерации доверенность, заверенная печатью юридического лица и подписанная руководителем или уполномоченным этим руководителем лицом (для юридических лиц);

копия решения о назначении или об избрании либо копия приказа о назначении физического лица на должность, в соответствии с которыми такое физическое лицо обладает правом действовать от имени заявителя без доверенности.

61. Жалобы, поступившие в Администрацию города Екатеринбурга, подлежат регистрации не позднее следующего рабочего дня со дня поступления.

По результатам рассмотрения жалобы должностное лицо Администрации города Екатеринбурга принимает решение об удовлетворении жалобы либо об отказе в ее удовлетворении:

в срок не более 15 рабочих дней со дня регистрации жалобы, если более короткие сроки не установлены нормативными правовыми актами Администрации города Екатеринбурга;

в течение 5 рабочих дней со дня регистрации жалобы в случае обжалования отказа в приеме документов от заявителя либо в исправлении допущенных опечаток и ошибок или в случае обжалования заявителем нарушения установленного срока таких исправлений.

62. В удовлетворении жалобы может быть отказано в следующих случаях:

наличие вступившего в законную силу решения суда, арбитражного суда по жалобе о том же предмете и по тем же основаниям;

подача жалобы лицом, полномочия которого не подтверждены в порядке, установленном законодательством Российской Федерации;

наличие решения по жалобе, принятого ранее в отношении того же заявителя и по тому же предмету жалобы.

63. Жалоба может быть оставлена без ответа в следующих случаях:

наличие в жалобе нецензурных либо оскорбительных выражений, угроз жизни, здоровью и имуществу должностного лица, а также членов его семьи;

отсутствие возможности прочитать какую-либо часть текста жалобы, фамилию, имя, отчество (при наличии) и (или) почтовый адрес заявителя, указанные в жалобе.

64. В ответе о результате рассмотрения жалобы указываются:

наименование органа Администрации города Екатеринбурга, предоставляющего муниципальную услугу, рассмотревшего жалобу, должность, фамилия, имя, отчество (при наличии) его должностного лица, принявшего решение по жалобе;

сведения о должностном лице, решение или действия (бездействие) которого обжалуются; фамилия, имя, отчество физического лица (при наличии) или наименование юридического лица;

основания для принятия решения по жалобе;

принятое по жалобе решение;

сроки устранения выявленных нарушений, в том числе срок предоставления результата муниципальной услуги, в случае если жалоба признана обоснованной;

сведения о порядке обжалования принятого по жалобе решения.

65. Ответ о результате рассмотрения жалобы направляется заявителю не позднее дня, следующего за днем принятия решения, в письменной форме. Ответ о результате рассмотрения жалобы подписывается должностным лицом Администрации города Екатеринбурга, принявшим решение по итогам рассмотрения жалобы.

Не позднее дня, следующего за днем принятия решения, ответ о результате рассмотрения жалобы по желанию заявителя может быть представлен в форме электронного документа, подписанного электронной подписью должностного лица, вид которой установлен

законодательством Российской Федерации.

66. Заявитель имеет право обжаловать решения по жалобе вышестоящим должностным лицам или обжаловать принятое решение в судебном порядке в соответствии с законодательством Российской Федерации.

67. Заявитель имеет право на получение информации и документов, необходимых для обоснования и рассмотрения жалобы.

68. Заявители информируются о порядке обжалования решений и действий (бездействия) Управления образования Администрации города Екатеринбурга, администраций районов, должностных лиц и иных муниципальных служащих посредством размещения информации на стендах в местах предоставления муниципальных услуг, на официальном сайте Администрации города Екатеринбурга в сети Интернет. Консультирование заявителей о порядке обжалования решений и действий (бездействия) Управления образования Администрации города Екатеринбурга, администраций районов, должностных лиц и иных муниципальных служащих осуществляется по телефону, при письменном обращении, в том числе по электронной почте, на личном приеме.

СВЕДЕНИЯ  
ОБ ОРГАНАХ, ОСУЩЕСТВЛЯЮЩИХ ПРЕДОСТАВЛЕНИЕ  
МУНИЦИПАЛЬНОЙ УСЛУГИ (АДРЕСА, ГРАФИКИ РАБОТЫ,  
НОМЕРА СПРАВОЧНЫХ ТЕЛЕФОНОВ, АДРЕСА ОФИЦИАЛЬНЫХ САЙТОВ)

Наименование органа	Адрес, телефон	График работы		Часы приема граждан	Адрес интернет-сайта
		дни	часы		
1	2	3	4	5	6
Управление образования Администрации города Екатеринбурга	620014, г. Екатеринбург, пр. Ленина, 24а, 371-27-37	Понедельник	9.00 - 13.00, 14.00 - 18.00	-	<a href="http://eduekb.ru">http://eduekb.ru</a>
		Вторник	9.00 - 13.00, 14.00 - 18.00	-	
		Среда	9.00 - 13.00, 14.00 - 18.00	14.00 - 18.00	
		Четверг	9.00 - 13.00, 14.00 - 18.00	-	
		Пятница	9.00 - 13.00, 14.00 - 17.00	-	
Администрация	620014, г.	Понедельник	9.00 - 13.00,	14.15 - 17.00	<a href="http://viadm.ru">http://viadm.ru</a>



Верх-Исетского района города Екатеринбурга	Екатеринбург, ул. Московская, 27, 376-88-58		14.00 - 18.00		
		Вторник	9.00 - 13.00, 14.00 - 18.00	-	
		Среда	9.00 - 13.00, 14.00 - 18.00	-	
		Четверг	9.00 - 13.00, 14.00 - 18.00	-	
		Пятница	9.00 - 13.00, 14.00 - 17.00	-	
Администрация Железнодорожного района города Екатеринбурга	620027, г. Екатеринбург, ул. Мельковская, 7, 370-51-58	Понедельник	9.00 - 13.00, 14.00 - 18.00	-	<a href="http://железнодорожный.екатеринбург.рф">http://железнодорожный.екатеринбург.рф</a>
		Вторник	9.00 - 13.00, 14.00 - 18.00	15.00 - 18.00	
		Среда	9.00 - 13.00, 14.00 - 18.00	-	
		Четверг	9.00 - 13.00, 14.00 - 18.00	-	
		Пятница	9.00 - 13.00, 14.00 - 17.00	-	
Администрация Кировского района города Екатеринбурга	620062, г. Екатеринбург, ул. Первомайская, 75, 374-54-66	Понедельник	9.00 - 13.00, 14.00 - 18.00	9.00 - 13.00, 14.00 - 18.00	<a href="http://kiradm.ru">http://kiradm.ru</a>
		Вторник	9.00 - 13.00, 14.00 - 18.00	9.00 - 13.00, 14.00 - 18.00	
		Среда	9.00 - 13.00,	9.00 - 13.00,	

			14.00 - 18.00	14.00 - 18.00	
		Четверг	9.00 - 13.00, 14.00 - 18.00	9.00 - 13.00, 14.00 - 18.00	
		Пятница	9.00 - 13.00, 14.00 - 17.00	9.00 - 13.00, 14.00 - 17.00	
Администрация Ленинского района города Екатеринбурга	620014, г. Екатеринбург, ул. Чернышевского, 2, 376-30-60	Понедельник	9.00 - 12.30, 13.48 - 18.00	-	<a href="http://ленрайон.рф">http://ленрайон.рф</a>
		Вторник	9.00 - 12.30, 13.48 - 18.00	-	
		Среда	9.00 - 12.30, 13.48 - 18.00	9.00 - 13.00, 14.00 - 18.00	
		Четверг	9.00 - 12.30, 13.48 - 18.00	13.00 - 18.00	
		Пятница	9.00 - 12.30, 13.48 - 17.00	9.00 - 13.00	
Администрация Октябрьского района города Екатеринбурга	620026, г. Екатеринбург, ул. Луначарского, 217, 261-52-37	Понедельник	9.00 - 13.00, 14.00 - 18.00	-	<a href="http://октябрьский.екатеринбург.рф">http://октябрьский.екатеринбург.рф</a>
		Вторник	9.00 - 13.00, 14.00 - 18.00	15.00 - 17.00	
		Среда	9.00 - 13.00, 14.00 - 18.00	16.00 - 17.00	
		Четверг	9.00 - 13.00, 14.00 - 18.00	-	
		Пятница	9.00 - 13.00,	-	

			14.00 - 17.00		
Администрация Орджоникидзевско го района города Екатеринбурга	620017, г. Екатеринбург, ул. Бабушкина, 16, 331- 64-32	Понедельник	9.00 - 12.30, 13.18 - 18.00	-	<a href="http://орджоникидзевский.екатеринбург.рф">http://орджоникидзевский.екатеринбург.рф</a>
		Вторник	9.00 - 12.30, 13.18 - 18.00	-	
		Среда	9.00 - 12.30, 13.18 - 18.00	9.00 - 12.30, 14.00 - 18.00	
		Четверг	9.00 - 12.30, 13.18 - 18.00	-	
		Пятница	9.00 - 12.30, 13.18 - 17.00	-	
Администрация Чкаловского района города Екатеринбурга	620130, г. Екатеринбург, ул. 8 Марта, 177, 257-02- 81	Понедельник	9.00 - 13.00, 14.00 - 18.00	-	<a href="http://chkadm.ru">http://chkadm.ru</a>
		Вторник	9.00 - 13.00, 14.00 - 18.00	-	
		Среда	9.00 - 13.00, 14.00 - 18.00	-	
		Четверг	9.00 - 13.00, 14.00 - 18.00	15.00 - 18.00	
		Пятница	9.00 - 13.00, 14.00 - 17.00	-	
Администрация Орджоникидзевско го района города	620017, г. Екатеринбург, ул. Бабушкина, 16, 331-	Понедельник	9.00 - 12.30, 13.18 - 18.00	-	<a href="http://орджоникидзевский.екатеринбург.рф">http://орджоникидзевский.екатеринбург.рф</a>
		Вторник	9.00 - 12.30,	-	

Екатеринбурга	64-32		13.18 - 18.00		
		Среда	9.00 - 12.30, 13.18 - 18.00	9.00 - 12.30, 14.00 - 18.00	
		Четверг	9.00 - 12.30, 13.18 - 18.00	-	
		Пятница	9.00 - 12.30, 13.18 - 17.00	-	
Администрация Чкаловского района города Екатеринбурга	620130, г. Екатеринбург, ул. 8 Марта, 177, 257-02- 81	Понедельник	9.00 - 13.00, 14.00 - 18.00	-	<a href="http://chkadm.ru">http://chkadm.ru</a>
		Вторник	9.00 - 13.00, 14.00 - 18.00	-	
		Среда	9.00 - 13.00, 14.00 - 18.00	-	
		Четверг	9.00 - 13.00, 14.00 - 18.00	15.00 - 18.00	
		Пятница	9.00 - 13.00, 14.00 - 17.00	-	

Приложение N 2  
к Административному регламенту

ИНФОРМАЦИЯ  
О МЕСТОНАХОЖДЕНИИ, ГРАФИКАХ РАБОТЫ,

НОМЕРАХ СПРАВОЧНЫХ ТЕЛЕФОНОВ И АДРЕСАХ ОФИЦИАЛЬНЫХ САЙТОВ  
 ОБЩЕОБРАЗОВАТЕЛЬНЫХ УЧРЕЖДЕНИЙ МУНИЦИПАЛЬНОГО ОБРАЗОВАНИЯ  
 "ГОРОД ЕКАТЕРИНБУРГ", НА БАЗЕ КОТОРЫХ ОРГАНИЗУЮТСЯ  
 ОЗДОРОВИТЕЛЬНЫЕ ЛАГЕРЯ С ДНЕВНЫМ ПРЕБЫВАНИЕМ ДЕТЕЙ

Наименование образовательного учреждения	Адрес, телефон	График работы		Адрес интернет-сайта
		дни	часы приема граждан	
2	3	4	5	7
Муниципальное бюджетное общеобразовательное учреждение средняя общеобразовательная школа N 6	620034, г. Екатеринбург, ул. Бебеля, 122б, 245-71-87	Понедельник	-	<a href="http://школа6.екатеринбург.рф">http://школа6.екатеринбург.рф</a>
		Вторник	10.00 - 14.00	
		Среда	14.00 - 18.00	
		Четверг	10.00 - 14.00	
		Пятница	-	
Муниципальное автономное образовательное учреждение гимназия N 9	620014, г. Екатеринбург, пр. Ленина, 33, 371-81-32	Понедельник	-	<a href="http://gm9ekb96.jumpa.ru">http://gm9ekb96.jumpa.ru</a> <a href="http://гимназия2.екатеринбург.рф">http://гимназия2.екатеринбург.рф</a>
		Вторник	-	
		Среда	17.00 - 18.30	
		Четверг	-	
		Пятница	17.00 - 18.00	
Муниципальное бюджетное общеобразовательное учреждение средняя общеобразовательная школа с	620086, г. Екатеринбург, ул. Пальмиро Тольятти, 26а, 234-60-35	Понедельник	17.00 - 19.00	<a href="http://школа11.екатеринбург.рф">http://школа11.екатеринбург.рф</a>
		Вторник	-	
		Среда	17.00 - 19.00	

углубленным изучением отдельных предметов N 11		Четверг	-	
		Пятница	-	
Муниципальное автономное общеобразовательное учреждение лицей N 12	620034, г. Екатеринбург, ул. Готвальда, 15а, 245-41-30	Понедельник	17.00 - 19.00	<a href="http://лицей12.екатеринбург.рф">http://лицей12.екатеринбург.рф</a>
		Вторник	-	
		Среда	12.00 - 15.00	
		Четверг	-	
		Пятница	09.00 - 12.00	
Муниципальное бюджетное общеобразовательное учреждение средняя общеобразовательная школа N 25	620014, г. Екатеринбург, ул. Феофанова, 10, 357-01-50	Понедельник	14.00 - 16.00	<a href="http://школа25.екатеринбург.рф">http://школа25.екатеринбург.рф</a>
		Вторник	-	
		Среда	14.00 - 16.00	
		Четверг	-	
		Пятница	14.00 - 16.00	
Муниципальное бюджетное общеобразовательное учреждение средняя общеобразовательная школа N 41	620043, г. Екатеринбург, ул. Котельникова, 5а, 232-62-19	Понедельник	10.00 - 15.00	<a href="http://школа41.екатеринбург.рф">http://школа41.екатеринбург.рф</a>
		Вторник	12.00 - 17.00	
		Среда	12.00 - 17.00	
		Четверг	09.00 - 15.00	
		Пятница	09.00 - 15.00	
Муниципальное автономное общеобразовательное	620102, г. Екатеринбург, ул. Белореченская, 25, 234-59-14	Понедельник	13.00 - 16.00	<a href="http://мбоусош57.рф">http://мбоусош57.рф</a>
		Вторник	13.00 - 16.00	

учреждение средняя общеобразовательная школа N 57		Среда	13.00 - 16.00	
		Четверг	13.00 - 16.00	
		Пятница	13.00 - 16.00	
Муниципальное автономное общеобразовательное учреждение средняя общеобразовательная школа с углубленным изучением отдельных предметов N 63	620109, г. Екатеринбург, ул. Крауля, 82а, 242-55-55	Понедельник	18.00 - 19.30	<a href="http://школа63.екатеринбург.рф">http://школа63.екатеринбург.рф</a>
		Вторник	-	
		Среда	-	
		Четверг	18.00 - 19.30	
		Пятница	-	
Муниципальное бюджетное общеобразовательное учреждение средняя общеобразовательная школа N 69	620077, г. Екатеринбург, ул. Сакко и Ванцетти, 6, 371-67-64	Понедельник	08.00 - 11.00	<a href="http://школа69.екатеринбург.рф">http://школа69.екатеринбург.рф</a>
		Вторник	-	
		Среда	-	
		Четверг	17.00 - 19.00	
		Пятница	-	
Муниципальное бюджетное общеобразовательное учреждение средняя общеобразовательная школа с углубленным изучением отдельных предметов N 74	620109, г. Екатеринбург, ул. Крауля, 46, 242-22-10	Понедельник	09.00 - 12.00	<a href="http://школа74.екатеринбург.рф">http://школа74.екатеринбург.рф</a>
		Вторник	16.00 - 19.00	
		Среда	09.00 - 12.00	
		Четверг	16.00 - 19.00	
		Пятница	09.00 - 12.00	
Муниципальное автономное	620102, г. Екатеринбург, ул.	Вторник	-	<a href="http://гимназия116.екатеринбург.рф">http://гимназия116.екатеринбург.рф</a>

общеобразовательное учреждение гимназия N 116	Серафимы Дерябиной, 17а, 234-45-25	Среда	17.00 - 18.00	
		Четверг	18.00 - 19.00	
		Пятница	-	
		Суббота	10.00 - 12.00	
Муниципальное бюджетное общеобразовательное учреждение средняя общеобразовательная школа N 121	620131, г. Екатеринбург, ул. Заводская, 44, 242-29-62	Понедельник	17.00 - 18.30	<a href="http://школа121.екатеринбург.рф">http://школа121.екатеринбург.рф</a>
		Вторник	-	
		Среда	17.00 - 18.30	
		Четверг	-	
		Пятница	-	
Муниципальное бюджетное общеобразовательное учреждение средняя общеобразовательная школа N 141	620086, г. Екатеринбург, ул. Посадская, 75, 212-87-66	Понедельник	-	<a href="http://sc141ekb96.jumpa.ru">http://sc141ekb96.jumpa.ru</a> <a href="http://школа141.екатеринбург.рф">http://школа141.екатеринбург.рф</a>
		Вторник	17.00 - 19.00	
		Среда	10.00 - 12.00	
		Четверг	17.00 - 19.00	
		Пятница	-	
Муниципальное бюджетное общеобразовательное учреждение средняя общеобразовательная школа N 143	620131, г. Екатеринбург, ул. Ясная, 16, 212-71-23	Понедельник	14.00 - 16.00	<a href="http://ekbschool143.edusite.ru">http://ekbschool143.edusite.ru</a> <a href="http://школа143.екатеринбург.рф">http://школа143.екатеринбург.рф</a>
		Вторник	14.00 - 16.00	
		Среда	14.00 - 16.00	
		Четверг	14.00 - 16.00	
		Пятница	14.00 - 15.00	



Муниципальное автономное общеобразовательное учреждение средняя общеобразовательная школа N 163	620131, г. Екатеринбург, ул. Заводская, 36, 242-29-62	Понедельник	17.00 - 19.00	<a href="http://школа163.екатеринбург.рф">http://школа163.екатеринбург.рф</a>
		Вторник	-	
		Среда	16.00 - 18.00	
		Четверг	-	
		Пятница	16.00 - 18.00	
Муниципальное автономное общеобразовательное учреждение средняя общеобразовательная школа N 171	620131, г. Екатеринбург ул. Крауля, 89, 42-73-70, 203-25-33	Понедельник	16.00 - 18.00	<a href="http://ecoschool171.ucoz.ru">http://ecoschool171.ucoz.ru</a> <a href="http://школа171.екатеринбург.рф">http://школа171.екатеринбург.рф</a>
		Вторник	-	
		Среда	-	
		Четверг	-	
		Пятница	08.30 - 10.00	
Муниципальное автономное общеобразовательное учреждение средняя общеобразовательная школа N 184 "Новая школа"	620131, г. Екатеринбург, ул. Ясная, 20, 233-10-30	Понедельник	09.00 - 12.00	<a href="http://новаяшкола.екатеринбург.рф">http://новаяшкола.екатеринбург.рф</a>
		Вторник	13.00 - 17.00	
		Среда	09.00 - 12.00	
		Четверг	08.00 - 17.00	
		Пятница	-	
Муниципальное бюджетное общеобразовательное учреждение - средняя общеобразовательная школа N 181	620016, г. Екатеринбург, ул. Краснолесья, 22, 267-81-76	Понедельник	-	<a href="http://школа181.екатеринбург.рф">http://школа181.екатеринбург.рф</a>
		Вторник	-	
		Среда	13.15 - 14.00	
		Четверг	13.15 - 14.00	

		Пятница	-	
Муниципальное автономное общеобразовательное учреждение средняя общеобразовательная школа N 10 с углубленным изучением отдельных предметов	620144, г. Екатеринбург, ул. Вайнера, 54, 257-30-86, 257-27-30	Понедельник	-	<a href="http://10.uralschool.ru">http://10.uralschool.ru</a>
		Вторник	17.00 - 19.00	
		Среда	-	
		Четверг	14.00 - 16.00	
		Пятница	-	
Муниципальное автономное общеобразовательное учреждение средняя общеобразовательная школа N 16	620149, г. Екатеринбург, ул. Павла Шаманова, 24, 366-82-00	Понедельник	-	<a href="http://academschool16.ru">http://academschool16.ru</a> <a href="http://школа16.екатеринбург.рф">http://школа16.екатеринбург.рф</a>
		Вторник	17.00 - 19.00	
		Среда	-	
		Четверг	17.00 - 19.00	
		Пятница	-	
Муниципальное автономное общеобразовательное учреждение средняя общеобразовательная школа N 64	620149 г. Екатеринбург, ул. Громова, 138а	Понедельник	17.00 - 19.00	<a href="http://школа64.екатеринбург.рф">http://школа64.екатеринбург.рф</a>
		Вторник	17.00 - 19.00	
		Среда	17.00 - 19.00	
		Четверг	17.00 - 19.00	
		Пятница	17.00 - 19.00	
Муниципальное автономное общеобразовательное учреждение лицей N 159	620146, г. Екатеринбург, проезд Решетникова, 20, 240-88-46	Понедельник	15.30 - 19.00	<a href="http://школа159.екатеринбург.рф">http://школа159.екатеринбург.рф</a>
		Вторник	08.00 - 10.00	
		Среда	15.30 - 19.00	

		Четверг	15.30 - 19.00	
		Пятница	-	
Муниципальное бюджетное общеобразовательное учреждение лицей N 109	620146, г. Екатеринбург, ул. Волгоградская, 376, 240-17-52	Понедельник	-	<a href="http://лицей109.екатеринбург.рф">http://лицей109.екатеринбург.рф</a>
		Вторник	16.00 - 18.00	
		Среда	-	
		Четверг	16.00 - 18.00	
		Пятница	-	
Муниципальное бюджетное образовательное учреждение средняя общеобразовательная школа N 55	620016, г. Екатеринбург, ул. Городская, 26, 221-44-36	Понедельник	-	<a href="http://школа55.екатеринбург.рф">http://школа55.екатеринбург.рф</a>
		Вторник	14.00 - 16.00	
		Среда	-	
		Четверг	14.30 - 16.30	
		Пятница	-	
Муниципальное бюджетное общеобразовательное учреждение средняя общеобразовательная школа N 154	620146, г. Екатеринбург, бульвар Денисова-Уральского, 3, 267-25-49, 267-25-46	Понедельник	13.00 - 16.00	<a href="http://школа154.екатеринбург.рф">http://школа154.екатеринбург.рф</a>
		Вторник	13.00 - 16.00	
		Среда	13.00 - 16.00	
		Четверг	13.00 - 16.00	
		Пятница	13.00 - 16.00	
Муниципальное бюджетное общеобразовательное	620144, г. Екатеринбург, ул. Серова, 12, 260-04-74, 260-04-	Понедельник	15.00 - 18.00	<a href="http://школа175.екатеринбург.рф">http://школа175.екатеринбург.рф</a>
		Вторник	-	

учреждение средняя общеобразовательная школа N 175	72	Среда	-	
		Четверг	-	
		Пятница	-	
Муниципальное бюджетное общеобразовательное учреждение гимназия N 120	620142, г. Екатеринбург, ул. Степана Разина, 71, 210-30-44, 257-2-17	Понедельник	-	<a href="http://гимназия120.екатеринбург.рф">http://гимназия120.екатеринбург.рф</a>
		Вторник	-	
		Среда	-	
		Четверг	14.00 - 17.00	
		Пятница	-	
Муниципальное автономное общеобразовательное учреждение средняя общеобразовательная школа N 19	620149, г. Екатеринбург, ул. Павла Шаманова, 18, 366-86-68	Понедельник	15.00 - 19.00	<a href="http://mbou19.com">http://mbou19.com</a> <a href="http://школа19.екатеринбург.рф">http://школа19.екатеринбург.рф</a>
		Вторник	-	
		Среда	15.00 - 19.00	
		Четверг		
		Пятница		
Муниципальное автономное общеобразовательное учреждение средняя общеобразовательная школа N 4 с углубленным изучением отдельных предметов	620141, г. Екатеринбург, ул. Пехотинцев, 15, 323-63-26	Понедельник	-	<a href="http://школа4.екатеринбург.рф">http://школа4.екатеринбург.рф</a>
		Вторник	-	
		Среда	-	
		Четверг	-	
		Пятница	14.00 - 16.00	
Муниципальное автономное	620133, г. Екатеринбург, ул.	Понедельник	15.00 - 17.00	<a href="http://ekb-mou30.narod.ru">http://ekb-mou30.narod.ru</a>

общеобразовательное учреждение средняя общеобразовательная школа N 30	Мамина-Сибиряка, 43, 354-22-05	Вторник	-	
		Среда	-	
		Четверг	-	
		Пятница	-	
Муниципальное бюджетное общеобразовательное учреждение средняя общеобразовательная школа с углубленным изучением отдельных предметов N 50	620027, г. Екатеринбург, ул. Восточная, 26, 388-16-64	Понедельник	-	<a href="http://sc50ekb.ru">http://sc50ekb.ru</a>
		Вторник	-	
		Среда	-	
		Четверг	15.00 - 17.00	
		Пятница	15.00 - 17.00	
Муниципальное бюджетное общеобразовательное учреждение средняя общеобразовательная школа N 75	620133, г. Екатеринбург, ул. Мамина-Сибиряка, 43, 354-22-05	Понедельник	14.00 - 18.00	<a href="http://школа75.екатеринбург.рф">http://школа75.екатеринбург.рф</a>
		Вторник	-	
		Среда	-	
		Четверг	-	
		Пятница	15.00 - 17.00	
Муниципальное бюджетное общеобразовательное учреждение средняя общеобразовательная школа N 83	620090, г. Екатеринбург, ул. Седова, 46, 366-41-25	Понедельник	15.00 - 18.00	<a href="http://школа83.екатеринбург.рф">http://школа83.екатеринбург.рф</a>
		Вторник	-	
		Среда	-	
		Четверг	15.00 - 18.00	
		Пятница	-	

Муниципальное автономное общеобразовательное учреждение гимназия N 104 "Классическая гимназия"	620027, г. Екатеринбург, ул. Лермонтова, 11, 367-48-77	Понедельник	15.00 - 18.00	<a href="http://школа104.екатеринбург.рф">http://школа104.екатеринбург.рф</a>
		Вторник	-	
		Среда	-	
		Четверг	15.00 - 18.00	
		Пятница	-	
Муниципальное бюджетное общеобразовательное учреждение средняя общеобразовательная школа N 119	620141, г. Екатеринбург, пер. Пугачевский, 5а, 354-33-84	Понедельник	-	<a href="http://школа119.екатеринбург.рф">http://школа119.екатеринбург.рф</a>
		Вторник	16.00 - 19.00	
		Среда	-	
		Четверг	-	
		Пятница	08.00 - 16.00	
Муниципальное автономное общеобразовательное учреждение средняя общеобразовательная школа с углубленным изучением отдельных предметов N 122	620134, г. Екатеринбург, ул. Ангарская, 54а, 32-92-96	Понедельник	15.00 - 18.00	<a href="http://школа122.екатеринбург.рф">http://школа122.екатеринбург.рф</a>
		Вторник	-	
		Среда	-	
		Четверг	-	
		Пятница	08.00 - 16.00	
Муниципальное бюджетное общеобразовательное учреждение средняя общеобразовательная школа N 127	620134, г. Екатеринбург, ул. Акулова, 29а, 322-07-50	Понедельник	14.00 - 18.00	<a href="http://ekbschool127.ucoz.ru">http://ekbschool127.ucoz.ru</a> <a href="http://школа127.екатеринбург.рф">http://школа127.екатеринбург.рф</a>
		Вторник	-	
		Среда	14.00 - 18.00	
		Четверг	-	

		Пятница	-	
Муниципальное бюджетное общеобразовательное учреждение средняя общеобразовательная школа N 129	620134, г. Екатеринбург, ул. Кунарская, 28, 322-79-78	Понедельник	-	<a href="http://школа129.екатеринбург.рф">http://школа129.екатеринбург.рф</a>
		Вторник	-	
		Среда	-	
		Четверг	14.00 - 18.00	
		Пятница	08.00 - 13.00	
Муниципальное автономное общеобразовательное учреждение средняя общеобразовательная школа N 147	620141, г. Екатеринбург, проезд Теплоходный, 6, 323-57-11	Понедельник	15.00 - 17.00	<a href="http://sc147ekb96.jumpa.ru">http://sc147ekb96.jumpa.ru</a>
		Вторник	-	
		Среда	-	
		Четверг	-	
		Пятница	15.00 - 17.00	
Муниципальное автономное общеобразовательное учреждение средняя общеобразовательная школа с углубленным изучением отдельных предметов N 148	620141, г. Екатеринбург, ул. Бебеля, 150, 32-90-36	Понедельник	14.00 - 17.00	<a href="http://школа148.екатеринбург.рф">http://школа148.екатеринбург.рф</a>
		Вторник	-	
		Среда	-	
		Четверг	-	
		Пятница	-	
Муниципальное бюджетное общеобразовательное учреждение средняя общеобразовательная школа N	620134, г. Екатеринбург, ул. Софьи Перовской, 111, 366-08-61	Понедельник	-	<a href="http://школа149.екатеринбург.рф">http://школа149.екатеринбург.рф</a>
		Вторник	-	
		Среда	15.00 - 18.00	

149		Четверг	-	
		Пятница	-	
Муниципальное автономное общеобразовательное учреждение гимназия N 155	620027, г. Екатеринбург, ул. Челюскинцев, 90, 370-63-95	Понедельник	15.00 - 18.00	<a href="http://школа155.екатеринбург.рф">http://школа155.екатеринбург.рф</a>
		Вторник	-	
		Среда	-	
		Четверг	-	
		Пятница	-	
Муниципальное автономное общеобразовательное учреждение средняя общеобразовательная школа N 166 с углубленным изучением отдельных предметов	620141, г. Екатеринбург, ул. Пехотинцев, 14, 366-04-14	Понедельник	-	<a href="http://ou166.ru">http://ou166.ru</a>
		Вторник	-	
		Среда	15.00 - 18.00	
		Четверг	-	
		Пятница	-	
Муниципальное автономное общеобразовательное учреждение средняя общеобразовательная школа N 170 с углубленным изучением отдельных предметов	620090, г. Екатеринбург, пр. Седова, 28, 366-15-95	Понедельник	-	<a href="http://школа170.екатеринбург.рф">http://школа170.екатеринбург.рф</a>
		Вторник	-	
		Среда	15.00 - 18.00	
		Четверг	-	
		Пятница	-	
Муниципальное бюджетное общеобразовательное	620920, г. Екатеринбург, п. Северка, ул. Строителей, 48,	Понедельник	14.00 - 17.00	<a href="http://mousosh179.ucoz.ru">http://mousosh179.ucoz.ru</a>
		Вторник	-	



учреждение средняя общеобразовательная школа N 179	211-74-57	Среда	-	
		Четверг	-	
		Пятница	-	
Муниципальное бюджетное общеобразовательное учреждение средняя общеобразовательная школа N 183	620046, г. Екатеринбург, ул. Пехотинцев, 4а, 323-80-62	Понедельник	09.00 - 15.00	<a href="http://школа183.екатеринбург.рф">http://школа183.екатеринбург.рф</a>
		Вторник	-	
		Среда	15.00 - 18.00	
		Четверг	-	
		Пятница	-	
Муниципальное автономное общеобразовательное учреждение средняя общеобразовательная школа N 208 с углубленным изучением отдельных предметов	620107, г. Екатеринбург, ул. Гражданская, 6, 354-15-08	Понедельник	-	<a href="http://школа208.екатеринбург.рф">http://школа208.екатеринбург.рф</a>
		Вторник	-	
		Среда	15.00 - 18.00	
		Четверг	-	
		Пятница	-	
Муниципальное бюджетное общеобразовательное учреждение средняя общеобразовательная школа N 221	620908, г. Екатеринбург, п. Шувакиш, ул. Школьная, 4, 376-12-12	Понедельник	-	<a href="http://школа221.екатеринбург.рф">http://школа221.екатеринбург.рф</a>
		Вторник	-	
		Среда	-	
		Четверг	14.00 - 18.00	
		Пятница	-	
Муниципальное бюджетное	620057, г. Екатеринбург, ул.	Понедельник	18.30 - 19.30	<a href="http://школа46.екатеринбург.рф">http://школа46.екатеринбург.рф</a>

общеобразовательное учреждение средняя общеобразовательная школа N 46	Ульяновская, 13, 331-90-38	Вторник	-	
		Среда	18.30 - 19.30	
		Четверг	-	
		Пятница	18.00 - 20.00	
Муниципальное бюджетное общеобразовательное учреждение средняя общеобразовательная школа N 49	620039, г. Екатеринбург, ул. Машиностроителей, 26, 338-08-88	Понедельник	13.00 - 16.00	<a href="http://sc49.ucoz.ru">http://sc49.ucoz.ru</a> <a href="http://школа49.екатеринбург.рф">http://школа49.екатеринбург.рф</a>
		Вторник	13.00 - 18.00	
		Среда	13.00 - 16.00	
		Четверг	13.00 - 16.00	
		Пятница	-	
Муниципальное бюджетное общеобразовательное учреждение средняя общеобразовательная школа N 72	620143, г. Екатеринбург, ул. Калинина, 48, 325-31-85	Понедельник	08.00 - 10.00	<a href="http://школа72.екатеринбург.рф">http://школа72.екатеринбург.рф</a>
		Вторник	16.00 - 18.00	
		Среда	08.00 - 10.00	
		Четверг	16.00 - 18.00	
		Пятница	08.00 - 10.00	
Муниципальное бюджетное общеобразовательное учреждение средняя общеобразовательная школа N 77 имени героя Советского Союза Хомякова Владилена Павловича	620012, г. Екатеринбург, ул. Кузнецова, 5 (учебный корпус), 307-44-99	Понедельник	14.00 - 16.00	<a href="http://школа77.екатеринбург.рф">http://школа77.екатеринбург.рф</a>
		Вторник	-	
		Среда	-	
		Четверг	14.00 - 16.00	
		Пятница	-	

Муниципальное бюджетное общеобразовательное учреждение средняя общеобразовательная школа N 81	620042, г. Екатеринбург, ул. Избирателей, 68, 325-45-80	Понедельник	14.00 - 16.00	<a href="http://школа81.екатеринбург.рф">http://школа81.екатеринбург.рф</a>
		Вторник	14.00 - 16.00	
		Среда	14.00 - 16.00	
		Четверг	14.00 - 16.00	
		Пятница	14.00 - 16.00	
Муниципальное бюджетное общеобразовательное учреждение средняя общеобразовательная школа N 98	620907, г. Екатеринбург, п. Садовый, ул. Лунная, 5а, 352-68-50	Понедельник	11.30 - 12.30	<a href="http://школа98.екатеринбург.рф">http://школа98.екатеринбург.рф</a>
		Вторник	16.00 - 17.00	
		Среда	11.30 - 12.30	
		Четверг	11.30 - 12.30	
		Пятница	11.00 - 12.30	
Муниципальное автономное общеобразовательное учреждение гимназия N 99	620017, г. Екатеринбург, ул. Баумана, 17, 349-39-33	Понедельник	-	<a href="http://grammarschool99.ru">http://grammarschool99.ru</a> <a href="http://гимназия99.екатеринбург.рф">http://гимназия99.екатеринбург.рф</a>
		Вторник	-	
		Среда	13.00 - 14.00	
		Четверг	-	
		Пятница	13.00 - 14.00	
Муниципальное бюджетное общеобразовательное учреждение средняя общеобразовательная школа N 107	620017, г. Екатеринбург, ул. Краснофлотцев, 28а, 331-69-24	Понедельник	11.00 - 12.30	<a href="http://школа107.екатеринбург.рф">http://школа107.екатеринбург.рф</a>
		Вторник	15.40 - 15.40	
		Среда	-	
		Четверг	-	

		Пятница	-	
Муниципальное бюджетное общеобразовательное учреждение средняя общеобразовательная школа N 112	620057, г. Екатеринбург, ул. Даниловская, 1, 352-22-16	Понедельник	14.00 - 16.00	<a href="http://школа112.екатеринбург.рф">http://школа112.екатеринбург.рф</a>
		Вторник	14.00 - 16.00	
		Среда	14.00 - 16.00	
		Четверг	14.00 - 16.00	
		Пятница	14.00 - 16.00	
Муниципальное автономное общеобразовательное учреждение средняя общеобразовательная школа N 113	620042, г. Екатеринбург, ул. Бакинских комиссаров, 50 (учебный корпус), 330-99-77	Понедельник	17.30 - 19.00	<a href="http://sc113.edusite.ru">http://sc113.edusite.ru</a> <a href="http://школа113.екатеринбург.рф">http://школа113.екатеринбург.рф</a>
		Вторник	17.30 - 19.00	
		Среда	-	
		Четверг	-	
		Пятница	-	
Муниципальное бюджетное общеобразовательное учреждение средняя общеобразовательная школа N 114	620057, г. Екатеринбург, ул. Ползунова, 36, 352-39-13	Понедельник	16.00 - 18.00	<a href="http://школа114.екатеринбург.рф">http://школа114.екатеринбург.рф</a>
		Вторник	16.00 - 18.00	
		Среда	-	
		Четверг	16.00 - 18.00	
		Пятница	-	
Муниципальное бюджетное общеобразовательное учреждение средняя общеобразовательная школа N	620039, г. Екатеринбург, ул. Фестивальная, 25, 338-51-41	Понедельник	15.00 - 18.00	<a href="http://школа115.екатеринбург.рф">http://школа115.екатеринбург.рф</a>
		Вторник	-	
		Среда	15.00 - 18.00	

115		Четверг	-	
		Пятница	14.00 - 17.00	
Муниципальное бюджетное общеобразовательное учреждение средняя общеобразовательная школа N 117	620039, г. Екатеринбург, пер. Черниговский, 8, 333-50-85	Понедельник	-	<a href="http://школа117.екатеринбург.рф">http://школа117.екатеринбург.рф</a>
		Вторник	16.00 - 18.00	
		Среда	-	
		Четверг	-	
		Пятница	17.00 - 19.00	
Муниципальное бюджетное общеобразовательное учреждение средняя общеобразовательная школа N 136	620017, г. Екатеринбург, пр. Космонавтов, 54а, 331-23-27	Понедельник	-	<a href="http://школа136.екатеринбург.рф">http://школа136.екатеринбург.рф</a>
		Вторник	15.00 - 18.00	
		Среда	-	
		Четверг	09.00 - 12.00	
		Пятница	-	
Муниципальное автономное общеобразовательное учреждение средняя общеобразовательная школа N 138	620135, г. Екатеринбург, ул. Шефская, 87а, 333-63-76	Понедельник	11.00 - 12.00	<a href="http://школа138.екатеринбург.рф">http://школа138.екатеринбург.рф</a>
		Вторник	15.00 - 16.00	
		Среда	18.50 - 19.30	
		Четверг	-	
		Пятница	-	
Муниципальное автономное общеобразовательное	620088, г. Екатеринбург, ул. Банникова, 2, 360-62-28	Понедельник	08.00 - 12.00	<a href="http://gymnasium144.ru">http://gymnasium144.ru</a> <a href="http://гимназия144.екатеринбург.рф">http://гимназия144.екатеринбург.рф</a>
		Вторник	14.00 - 17.00	

учреждение гимназия N 144		Среда	08.00 - 12.00	
		Четверг	14.00 - 17.00	
		Пятница	08.00 - 12.00	
Муниципальное автономное общеобразовательное учреждение средняя общеобразовательная школа N 178 с углубленным изучением отдельных предметов	620098, г. Екатеринбург, ул. Коммунистическая, 53 (учебный корпус), 336-97-04	Понедельник	17.00 - 19.00	<a href="http://schkola178ekb.ru">http://schkola178ekb.ru</a> <a href="http://школа178.екатеринбург.рф">http://школа178.екатеринбург.рф</a>
		Вторник	-	
		Среда	-	
		Четверг	-	
		Пятница	-	
Муниципальное бюджетное общеобразовательное учреждение средняя общеобразовательная школа N 20	620010, г. Екатеринбург, ул. Инженерная, 44, 258-10-30	Понедельник	19.00 - 20.00	<a href="http://школа20.екатеринбург.рф">http://школа20.екатеринбург.рф</a>
		Вторник	19.00 - 20.00	
		Среда	19.00 - 20.00	
		Четверг	13.00 - 14.00	
		Пятница	-	
Муниципальное бюджетное общеобразовательное учреждение средняя общеобразовательная школа N 21	620085, г. Екатеринбург, ул. Патриса Лумумбы, 79, 256-83-77	Понедельник	08.00 - 16.00	<a href="http://school21.edusite.ru">http://school21.edusite.ru</a> <a href="http://школа21.екатеринбург.рф">http://школа21.екатеринбург.рф</a>
		Вторник	08.00 - 16.00	
		Среда	08.00 - 16.00	
		Четверг	08.00 - 16.00	
		Пятница	08.00 - 16.00	
Муниципальное автономное	620085, г. Екатеринбург, ул.	Понедельник	-	<a href="http://школа32.екатеринбург.рф">http://школа32.екатеринбург.рф</a>

<p>общеобразовательное учреждение средняя общеобразовательная школа N 32 с углубленным изучением отдельных предметов</p>	<p>Крестинского, 33, 260-96-57</p>	Вторник	15.00 - 17.00	
		Среда	15.00 - 17.00	
		Четверг	15.00 - 17.00	
		Пятница	15.00 - 17.00	
<p>Муниципальное бюджетное общеобразовательное учреждение гимназия N 39</p>	<p>620144, г. Екатеринбург, ул. Союзная, 26, 260-61-98</p>	Понедельник	08.00 - 13.00	<p><a href="http://ecole39.ru">http://ecole39.ru</a>  <a href="http://гимназия39.екатеринбург.рф">http://гимназия39.екатеринбург.рф</a></p>
		Вторник	08.00 - 13.00	
		Среда	08.00 - 13.00	
		Четверг	08.00 - 13.00	
		Пятница	08.00 - 13.00	
<p>Муниципальное автономное общеобразовательное учреждение средняя общеобразовательная школа N 44</p>	<p>620085, г. Екатеринбург, ул. Санаторная, 20, 256-41-31</p>	Понедельник	17.00 - 19.00	<p><a href="http://школа44.екатеринбург.рф">http://школа44.екатеринбург.рф</a></p>
		Вторник	-	
		Среда	17.00 - 19.00	
		Четверг	-	
		Пятница	17.00 - 19.00	
<p>Муниципальное бюджетное общеобразовательное учреждение средняя общеобразовательная школа N 52</p>	<p>620024, г. Екатеринбург, ул. Бисертская, 30 255-67-87, 255-65-05</p>	Понедельник	15.00 - 16.00	<p><a href="http://школа52.екатеринбург.рф">http://школа52.екатеринбург.рф</a></p>
		Вторник	12.00 - 14.00	
		Среда	10.00 - 11.00	
		Четверг	17.00 - 18.00	
		Пятница	10.00 - 11.00	

Муниципальное бюджетное общеобразовательное учреждение средняя общеобразовательная школа N 59	620087, г. Екатеринбург, пер. Короткий, 7, 210-75-98	Понедельник	12.00 - 18.00	<a href="http://школа59.екатеринбург.рф">http://школа59.екатеринбург.рф</a>
		Вторник	-	
		Среда	12.00 - 18.00	
		Четверг	-	
		Пятница	08.00 - 15.00	
Муниципальное бюджетное общеобразовательное учреждение средняя общеобразовательная школа N 61 с углубленным изучением отдельных предметов	620085, г. Екатеринбург, ул. Ферганская, 22а, 297-10-01	Понедельник	-	<a href="http://школа61.екатеринбург.рф">http://школа61.екатеринбург.рф</a>
		Вторник	17.00 - 19.00	
		Среда	-	
		Четверг	17.00 - 19.00	
		Пятница	-	
Муниципальное бюджетное общеобразовательное учреждение средняя общеобразовательная школа N 84	620048, г. Екатеринбург, ул. Листопадная, 4, 255-99-99	Понедельник	09.00 - 15.00	<a href="http://школа84.екатеринбург.рф">http://школа84.екатеринбург.рф</a>
		Вторник	14.00 - 16.00	
		Среда	14.00 - 16.00	
		Четверг	-	
		Пятница	-	
Муниципальное бюджетное общеобразовательное учреждение средняя общеобразовательная школа N 86	620010, г. Екатеринбург, пер. Многостаночников, 21, 258-11-52	Понедельник	-	<a href="http://школа86.екатеринбург.рф">http://школа86.екатеринбург.рф</a>
		Вторник	18.00 - 20.00	
		Среда	-	
		Четверг	18.00 - 20.00	



		Пятница	-	
Муниципальное бюджетное образовательное учреждение средняя общеобразовательная школа N 87	620085, г. Екатеринбург, ул. Ферганская, 22, 210-64-45	Понедельник	17.30 - 19.00	<a href="http://shkola-87.ucoz.ru">http://shkola-87.ucoz.ru</a> <a href="http://школа87.екатеринбург.рф">http://школа87.екатеринбург.рф</a>
		Вторник	-	
		Среда	17.30 - 19.00	
		Четверг	-	
		Пятница	-	
Муниципальное автономное общеобразовательное учреждение средняя общеобразовательная школа N 91 с углубленным изучением отдельных предметов	620087, г. Екатеринбург, ул. Павлодарская, 40, 218-36-39	Понедельник	-	<a href="http://школа91.екатеринбург.рф">http://школа91.екатеринбург.рф</a>
		Вторник	17.30 - 20.00	
		Среда	-	
		Четверг	17.30 - 20.00	
		Пятница	-	
Муниципальное автономное общеобразовательное учреждение средняя общеобразовательная школа N 102	620130, г. Екатеринбург, ул. Чайковского, 70, 260-85-03	Понедельник	-	<a href="http://школа102.екатеринбург.рф">http://школа102.екатеринбург.рф</a>
		Вторник	16.00 - 18.00	
		Среда	-	
		Четверг	16.00 - 18.00	
		Пятница	-	
Муниципальное бюджетное учреждение средняя общеобразовательная школа N 105	620010, г. Екатеринбург, ул. Косарева, 9, 258-43-52	Понедельник	-	<a href="http://школа105.екатеринбург.рф">http://школа105.екатеринбург.рф</a>
		Вторник	-	
		Среда	17.30 - 19.30	

		Четверг	-	
		Пятница	-	
Муниципальное бюджетное общеобразовательное учреждение средняя общеобразовательная школа N 131	620023, г. Екатеринбург, ул. Гаршина, 86, 263-48-85	Понедельник	18.00 - 20.00	<a href="http://школа131.екатеринбург.рф">http://школа131.екатеринбург.рф</a>
		Вторник	-	
		Среда	19.00 - 20.00	
		Четверг	-	
		Пятница	-	
Муниципальное автономное общеобразовательное учреждение средняя общеобразовательная школа N 132	620010, г. Екатеринбург, ул. Бородина, 1, 258-41-94	Понедельник	17.00 - 19.00	<a href="http://school132.ucoz.ru">http://school132.ucoz.ru</a> <a href="http://школа132.екатеринбург.рф">http://школа132.екатеринбург.рф</a>
		Вторник	-	
		Среда	17.00 - 19.00	
		Четверг	17.00 - 19.00	
		Пятница	-	
Муниципальное автономное общеобразовательное учреждение лицей N 135	620010, г. Екатеринбург, ул. Альпинистов, 27, 258-04-11	Понедельник	16.00 - 18.00	<a href="http://лицей135.екатеринбург.рф">http://лицей135.екатеринбург.рф</a>
		Вторник	16.00 - 19.30	
		Среда	17.00 - 19.00	
		Четверг	11.00 - 13.00	
		Пятница	11.00 - 13.00	
Муниципальное бюджетное общеобразовательное учреждение	620904, г. Екатеринбург, п. Шабровский, ул. Ленина, 45,	Понедельник	09.00 - 14.00	<a href="http://школа137.екатеринбург.рф">http://школа137.екатеринбург.рф</a>
		Вторник	-	

учреждение средняя общеобразовательная школа N 137	370-98-37	Среда	14.00 - 18.00	
		Четверг	-	
		Пятница	-	
		Суббота	09.00 - 16.00	
Муниципальное бюджетное общеобразовательное учреждение средняя общеобразовательная школа N 142	620902, г. Екатеринбург, с. Горный Щит, ул. Ленина, 15а, 266-03-33	Понедельник	-	<a href="http://школа142.екатеринбург.рф">http://школа142.екатеринбург.рф</a>
		Вторник	-	
		Среда	-	
		Четверг	-	
		Пятница	14.00 - 15.00	
		Суббота	11.00 - 12.00	
Муниципальное автономное общеобразовательное учреждение средняя общеобразовательная школа N 156	620103, г. Екатеринбург, ул. Эскадронная, 24, 255-88-28	Понедельник	16.00 - 19.00	<a href="http://ekb156.ru">http://ekb156.ru</a> <a href="http://школа156.екатеринбург.рф">http://школа156.екатеринбург.рф</a>
		Вторник	-	
		Среда	14.00 - 16.00	
		Четверг	-	
		Пятница	10.00 - 13.00	
Муниципальное бюджетное общеобразовательное учреждение гимназия N 177	620073, г. Екатеринбург, ул. Крестинского, 45, 218-58-93	Понедельник	15.00 - 18.00	<a href="http://гимназия177.екатеринбург.рф">http://гимназия177.екатеринбург.рф</a>
		Вторник	-	
		Среда	-	
		Четверг	15.00 - 18.00	

		Пятница	-	
Муниципальное автономное общеобразовательное учреждение лицей N 180 "Полифорум"	620073, г. Екатеринбург, ул. Крестинского, 43, 218-48-58, 218-48-53	Понедельник	17.00 - 19.00	<a href="http://lyceum180.ru">http://lyceum180.ru</a> <a href="http://полифорум.екатеринбург.рф">http://полифорум.екатеринбург.рф</a>
		Вторник	-	
		Среда	17.00 - 19.00	
		Четверг	-	
		Пятница	17.00 - 19.00	
Муниципальное автономное общеобразовательное учреждение средняя общеобразовательная школа N 200 с углубленным изучением отдельных предметов	620073, г. Екатеринбург, ул. Крестинского, 39, 218-44-14	Понедельник	-	<a href="http://school-200.ru">http://school-200.ru</a> <a href="http://школа200.екатеринбург.рф">http://школа200.екатеринбург.рф</a>
		Вторник	-	
		Среда	17.00 - 19.00	
		Четверг	-	
		Пятница	17.00 - 19.00	
Муниципальное автономное общеобразовательное учреждение средняя общеобразовательная школа N 7	620100, г. Екатеринбург, ул. Куйбышева, 100а, 261-65-50	Понедельник	-	<a href="http://школа7.екатеринбург.рф">http://школа7.екатеринбург.рф</a>
		Вторник	17.00 - 19.00	
		Среда	-	
		Четверг	-	
		Пятница	-	
Муниципальное автономное общеобразовательное учреждение гимназия N 8 "Лицей им. С.П. Дягилева"	620026 г. Екатеринбург, ул. Луначарского, 173, 254-27-44	Понедельник	16.30 - 19.00	dla8.ru гимназия8.екатеринбург.рф
		Вторник	16.30 - 19.00	
		Среда	16.30 - 19.00	

		Четверг	16.30 - 19.00	
		Пятница	16.30 - 19.00	
Муниципальное автономное общеобразовательное учреждение гимназия N 13	620026, г. Екатеринбург, ул. Карла Маркса, 33, 254-25-37	Понедельник	-	<a href="http://gimnaz13.ru">http://gimnaz13.ru</a> <a href="http://гимназия13.екатеринбург.рф">http://гимназия13.екатеринбург.рф</a>
		Вторник	16.00 - 18.00	
		Среда	-	
		Четверг	16.00 - 18.00	
		Пятница	14.00 - 16.00	
Муниципальное автономное общеобразовательное учреждение средняя общеобразовательная школа N 14	620089, г. Екатеринбург, ул. Саввы Белых, 7, 260-48-55, 210-33-49	Понедельник	08.00 - 10.00	<a href="http://школа14.екатеринбург.рф">http://школа14.екатеринбург.рф</a>
		Вторник	-	
		Среда	16.00 - 18.00	
		Четверг	-	
		Пятница	-	
Муниципальное автономное общеобразовательное учреждение средняя общеобразовательная школа N 15	620030, г. Екатеринбург, ул. Каменотесов, 9, 261-91-66	Понедельник	09.00 - 17.00	<a href="http://школа15.екатеринбург.рф">http://школа15.екатеринбург.рф</a>
		Вторник	09.00 - 17.00	
		Среда	09.00 - 18.00	
		Четверг	09.00 - 17.00	
		Пятница	09.00 - 17.00	
Муниципальное автономное общеобразовательное	620082, г. Екатеринбург, ул. Трубачева, 76, 261-90-16, 261-	Понедельник	09.00 - 16.00	<a href="http://школа26.екатеринбург.рф">http://школа26.екатеринбург.рф</a>
		Вторник	09.00 - 16.00	

учреждение средняя общеобразовательная школа N 26	88-08	Среда	16.00 - 18.00	
		Четверг	09.00 - 16.00	
		Пятница	09.00 - 16.00	
Муниципальное автономное общеобразовательное учреждение средняя общеобразовательная школа N 28	620089, г. Екатеринбург, ул. Луганская, 1, 260-52-76	Понедельник	13.00 - 14.00	<a href="http://школа28.екатеринбург.рф">http://школа28.екатеринбург.рф</a>
		Вторник	13.00 - 14.00	
		Среда	13.00 - 14.00	
		Четверг	13.00 - 14.00	
		Пятница	13.00 - 14.00	
Муниципальное автономное общеобразовательное учреждение гимназия N 40	620100, г. Екатеринбург, ул. Мичурина, 181, 254-23-20	Понедельник	-	<a href="http://gimnazia40.ru">http://gimnazia40.ru</a> <a href="http://гимназия40.екатеринбург.рф">http://гимназия40.екатеринбург.рф</a>
		Вторник	-	
		Среда	07.30 - 08.15	
			17.00 - 19.00	
		Четверг	-	
		Пятница	07.30 - 08.15	
			17.00 - 19.00	
Муниципальное автономное общеобразовательное учреждение средняя общеобразовательная школа с углубленным изучением отдельных предметов N 53	620007 г. Екатеринбург, ул. Хвойная, 91, 252-02-41	Понедельник	09.00 - 17.00	<a href="http://школа53.екатеринбург.рф">http://школа53.екатеринбург.рф</a>
		Вторник	09.00 - 17.00	
		Среда	09.00 - 17.00	
		Четверг	09.00 - 17.00	

		Пятница	09.00 - 17.00	
Муниципальное автономное общеобразовательное учреждение средняя общеобразовательная школа N 60	620060, г. Екатеринбург, ул. Реактивная, 31, 252-03-28	Понедельник	15.00 - 17.00	<a href="http://школа60.екатеринбург.рф">http://школа60.екатеринбург.рф</a>
		Вторник	15.00 - 17.00	
		Среда	15.00 - 18.00	
		Четверг	15.00 - 17.00	
		Пятница	15.00 - 17.00	
Муниципальное автономное общеобразовательное учреждение средняя общеобразовательная школа N 62	620100, г. Екатеринбург, ул. Большакова, 8, 261-06-75, 261-06-82	Понедельник	-	<a href="http://62school.ru">http://62school.ru</a> <a href="http://школа62.екатеринбург.рф">http://школа62.екатеринбург.рф</a>
		Вторник	18.00 - 19.00	
		Среда	-	
		Четверг	18.00 - 19.00	
		Пятница	-	
Муниципальное автономное общеобразовательное учреждение средняя общеобразовательная школа N 71	620007, г. Екатеринбург, ул. Новая, 3, 252-00-20, 252-00-01	Понедельник	15.00 - 18.00	<a href="http://школа71.екатеринбург.рф">http://школа71.екатеринбург.рф</a>
		Вторник	08.00 - 17.00	
		Среда	09.00 - 17.00	
		Четверг	09.00 - 17.00	
		Пятница	09.00 - 15.00	
Муниципальное автономное общеобразовательное учреждение средняя общеобразовательная школа N	620026, г. Екатеринбург, ул. Луначарского, 200, 261-55-83, 261-75-54	Понедельник	-	<a href="http://school76.ru">http://school76.ru</a> <a href="http://школа76.екатеринбург.рф">http://школа76.екатеринбург.рф</a>
		Вторник	-	
		Среда	13.00 - 14.00	

76 с углубленным изучением отдельных предметов		Четверг	-	
		Пятница	17.30 - 19.00	
Муниципальное автономное общеобразовательное учреждение средняя общеобразовательная школа N 92	620025, г. Екатеринбург, ул. Ракетная, 6, 252-68-58, 252-69-91	Понедельник	-	<a href="http://школа92.екатеринбург.рф">http://школа92.екатеринбург.рф</a>
		Вторник	15.00 - 17.00	
		Среда	-	
		Четверг	15.00 - 17.00	
		Пятница	-	
Муниципальное автономное общеобразовательное учреждение гимназия N 94	620075, г. Екатеринбург, ул. Бажова, 13, 355-27-07, 355-27-12	Понедельник	17.00 - 19.00	<a href="http://gim94.ru">http://gim94.ru</a> <a href="http://гимназия94.екатеринбург.рф">http://гимназия94.екатеринбург.рф</a>
		Вторник	-	
		Среда	17.00 - 19.00	
		Четверг	-	
		Пятница	-	
Муниципальное автономное общеобразовательное учреждение средняя общеобразовательная школа N 96	620138, г. Екатеринбург, ул. Байкальская, 41, 262-08-71	Понедельник	-	<a href="http://школа-96.рф">http://школа-96.рф</a> <a href="http://школа96.екатеринбург.рф">http://школа96.екатеринбург.рф</a>
		Вторник	17.00 - 19.00	
		Среда	-	
		Четверг	17.00 - 19.00	
		Пятница	-	
Муниципальное автономное общеобразовательное	620061, г. Екатеринбург, п. Исток, ул. Механизаторов, 1,	Понедельник	18.00 - 19.30	<a href="http://shkola97.ru">http://shkola97.ru</a> <a href="http://школа97.екатеринбург.рф">http://школа97.екатеринбург.рф</a>
		Вторник	-	



учреждение средняя общеобразовательная школа N 97 им. А.В. Гуменюка	252-71-75	Среда	18.00 - 19.30	
		Четверг	-	
		Пятница	18.00 - 19.30	
Муниципальное автономное общеобразовательное учреждение лицей N 110 им. Л.К. Гришиной	620075, Екатеринбург, ул. Бажова, 124, 350-25-84	Понедельник	-	<a href="http://licey110.ru">http://licey110.ru</a> <a href="http://лицей110.екатеринбург.рф">http://лицей110.екатеринбург.рф</a>
		Вторник	-	
		Среда	-	
		Четверг	18.00 - 19.30	
		Пятница	-	
		Суббота	10.00 - 13.00	
Муниципальное автономное общеобразовательное учреждение Гимназия N 210 "Корифей"	620138, г. Екатеринбург. ул. Байкальская, 29, 262-00-25, 262-00-38	Понедельник	-	<a href="http://koriphey.ru">http://koriphey.ru</a> <a href="http://гимназия210.екатеринбург.рф">http://гимназия210.екатеринбург.рф</a>
		Вторник	-	
		Среда	15.00 - 18.00	
		Четверг	-	
		Пятница	17.00 - 19.00	
Муниципальное общеобразовательное бюджетное учреждение средняя общеобразовательная школа N 24	620033, г. Екатеринбург, ул. Севастопольская, 1	Понедельник	-	<a href="http://sc24.ucoz.ru">http://sc24.ucoz.ru</a>
		Вторник	15.00 - 17.00	
		Среда	15.00 - 17.00	
		Четверг	15.00 - 17.00	
		Пятница	-	

Муниципальное бюджетное общеобразовательное учреждение гимназия N 35	620137, г. Екатеринбург, ул. Июльская, 32	Понедельник	-	<a href="http://gymnasia35.ru">http://gymnasia35.ru</a> <a href="http://гимназия35.екатеринбург.рф">http://гимназия35.екатеринбург.рф</a>
		Вторник	15.00 - 17.00	
		Среда	15.00 - 17.00	
		Четверг	15.00 - 17.00	
		Пятница	-	
Муниципальное автономное общеобразовательное учреждение гимназия N 47	620067, г. Екатеринбург, ул. Советская, 24а	Понедельник	-	<a href="http://gimnazium47.ru">http://gimnazium47.ru</a>
		Вторник	15.00 - 17.00	
		Среда	15.00 - 17.00	
		Четверг	15.00 - 17.00	
		Пятница	-	
Муниципальное бюджетное общеобразовательное учреждение средняя общеобразовательная школа N 82	620089, г. Екатеринбург, ул. Бетонщиков, 3	Понедельник	-	<a href="http://школа82.екатеринбург.рф">http://школа82.екатеринбург.рф</a>
		Вторник	15.00 - 17.00	
		Среда	15.00 - 17.00	
		Четверг	15.00 - 17.00	
		Пятница	-	
Муниципальное бюджетное общеобразовательное учреждение гимназия N 108	620137, г. Екатеринбург, ул. Академическая, 16	Понедельник	-	<a href="http://гимназия-108.рф">http://гимназия-108.рф</a> <a href="http://гимназия108.екатеринбург.рф">http://гимназия108.екатеринбург.рф</a>
		Вторник	15.00 - 17.00	
		Среда	15.00 - 17.00	
		Четверг	15.00 - 17.00	

		Пятница	-	
Муниципальное бюджетное общеобразовательное учреждение средняя общеобразовательная школа N 125	620137, г. Екатеринбург, ул. Чекистов, 21	Понедельник	-	<a href="http://школа125.екатеринбург.рф">http://школа125.екатеринбург.рф</a>
		Вторник	15.00 - 17.00	
		Среда	15.00 - 17.00	
		Четверг	15.00 - 17.00	
		Пятница	-	
Муниципальное автономное общеобразовательное учреждение лицей N 130	620049, г. Екатеринбург, ул. Студенческая, 26	Понедельник	-	<a href="http://lyceum130.ru">http://lyceum130.ru</a> <a href="http://лицей130.екатеринбург.рф">http://лицей130.екатеринбург.рф</a>
		Вторник	15.00 - 17.00	
		Среда	15.00 - 17.00	
		Четверг	15.00 - 17.00	
		Пятница	-	
Муниципальное бюджетное общеобразовательное учреждение средняя общеобразовательная школа N 134	620078, г. Екатеринбург, ул. Комсомольская, 74	Понедельник	-	<a href="http://школа134.екатеринбург.рф">http://школа134.екатеринбург.рф</a>
		Вторник	15.00 - 17.00	
		Среда	15.00 - 17.00	
		Четверг	15.00 - 17.00	
		Пятница	-	
Муниципальное бюджетное общеобразовательное учреждение средняя общеобразовательная школа N	620041, г. Екатеринбург, ул. Уральская, 50а	Понедельник	-	<a href="http://ekb-school146.ru">http://ekb-school146.ru</a> <a href="http://школа146.екатеринбург.рф">http://школа146.екатеринбург.рф</a>
		Вторник	15.00 - 17.00	
		Среда	15.00 - 17.00	

146		Четверг	15.00 - 17.00	
		Пятница	-	
Муниципальное бюджетное общеобразовательное учреждение средняя общеобразовательная школа N 157	620072, г. Екатеринбург, ул. Новгородцевой, 9а	Понедельник	-	<a href="http://school157ekb.ru">http://school157ekb.ru</a> <a href="http://школа157.екатеринбург.рф">http://школа157.екатеринбург.рф</a>
		Вторник	15.00 - 17.00	
		Среда	15.00 - 17.00	
		Четверг	15.00 - 17.00	
		Пятница	-	
Муниципальное автономное общеобразовательное учреждение средняя общеобразовательная школа N 164	620072, г. Екатеринбург, ул. Новгородцевой, 17а	Понедельник	-	<a href="http://школа164.екатеринбург.рф">http://школа164.екатеринбург.рф</a>
		Вторник	15.00 - 17.00	
		Среда	15.00 - 17.00	
		Четверг	15.00 - 17.00	
		Пятница	-	
Муниципальное автономное общеобразовательное учреждение средняя общеобразовательная школа N 165	620072, г. Екатеринбург, ул. Садовая, 18	Понедельник	-	<a href="http://школа165.екатеринбург.рф">http://школа165.екатеринбург.рф</a>
		Вторник	15.00 - 17.00	
		Среда	15.00 - 17.00	
		Четверг	15.00 - 17.00	
		Пятница	-	
Муниципальное бюджетное общеобразовательное	620072, г. Екатеринбург, ул. Рассветная, 9	Понедельник	-	<a href="http://гимназия176.екатеринбург.рф">http://гимназия176.екатеринбург.рф</a>
		Вторник	15.00 - 17.00	

учреждение гимназия N 176		Среда	15.00 - 17.00	
		Четверг	15.00 - 17.00	
		Пятница	-	

Приложение N 3  
к Административному регламенту

ПЕРЕЧЕНЬ  
ЗАГОРОДНЫХ СТАЦИОНАРНЫХ ОЗДОРОВИТЕЛЬНЫХ ЛАГЕРЕЙ  
МУНИЦИПАЛЬНОГО ОБРАЗОВАНИЯ "ГОРОД ЕКАТЕРИНБУРГ"

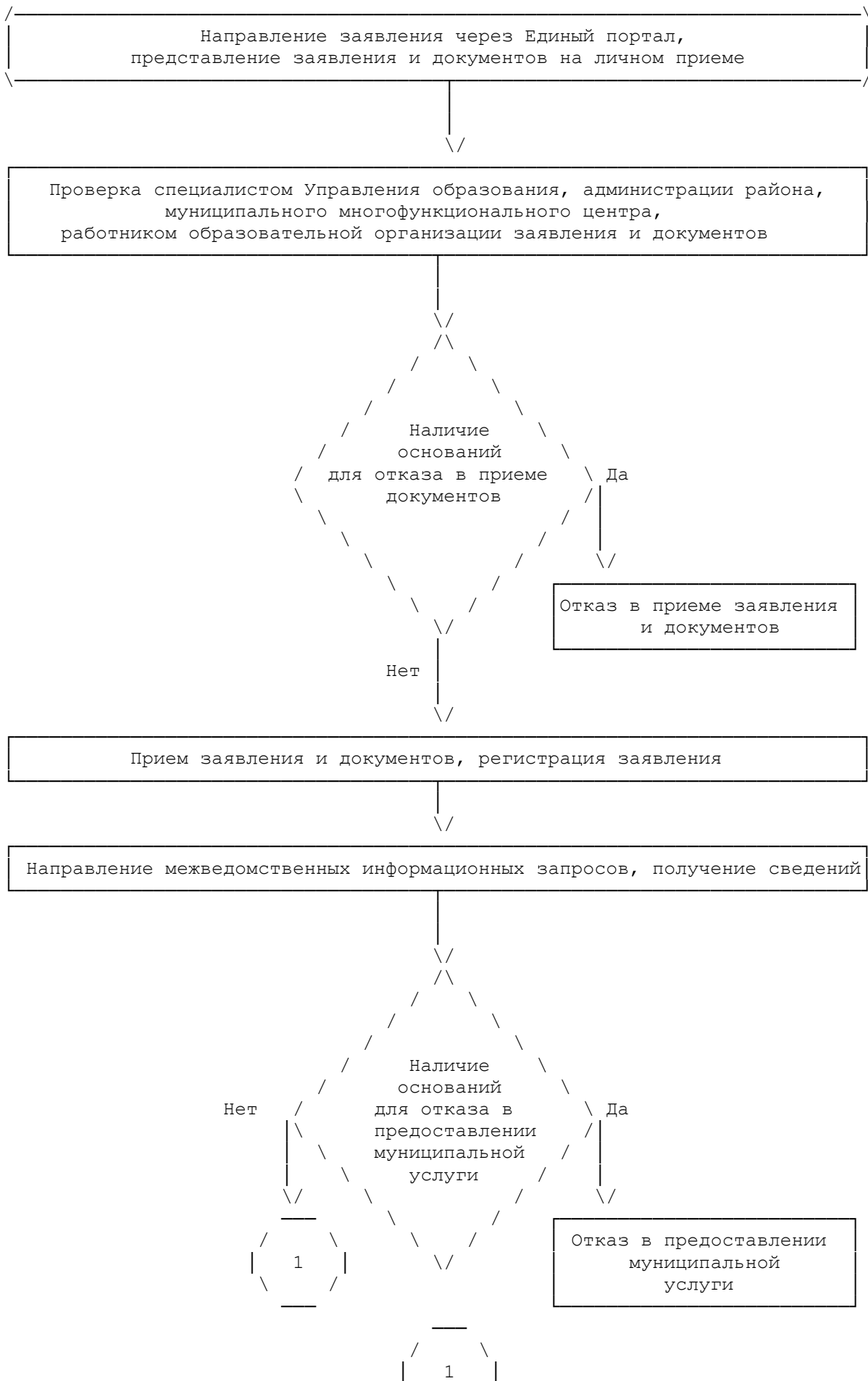
Наименование лагеря	Почтовый адрес
Управление образования Администрации города Екатеринбурга	
Муниципальное бюджетное учреждение Детский оздоровительный лагерь "Чайка"	624022, Свердловская обл., г. Сысерть
Администрация Верх-Исетского района города Екатеринбурга	
Муниципальное бюджетное учреждение Детский оздоровительный лагерь "Красная гвоздика"	624022, Свердловская обл., г. Сысерть
Администрация Железнодорожного района города Екатеринбурга	
Муниципальное бюджетное учреждение Детский оздоровительный лагерь "Приозерный"	624175, Свердловская обл., Невьянский р-н, п. Таватуй

Муниципальное бюджетное учреждение Детский оздоровительный лагерь "имени А. Гайдара"	620027, Свердловская обл., Первоуральский р-н, ст. Хрустальная
Муниципальное бюджетное учреждение Детский оздоровительный лагерь "Бригантина"	624020, Свердловская обл., Сысертский р-н, п. Верхняя Сысерть
Администрация Кировского района города Екатеринбурга	
Муниципальное бюджетное учреждение Детский оздоровительный лагерь "Мечта"	623270, Свердловская обл., г. Ревда, р-н Чусоводстрой
Муниципальное бюджетное учреждение Детский оздоровительный лагерь "Уральские самоцветы"	624020, Свердловская обл., п. Верхняя Сысерть
Администрация Ленинского района города Екатеринбурга	
Муниципальное бюджетное учреждение Детский оздоровительный лагерь "Волна"	624175, Свердловская обл., Невьянский р-н, п. Таватуй
Муниципальное бюджетное учреждение Детский оздоровительный лагерь "Изумруд"	623376, Свердловская обл., Полевской р-н, п. Курганово
Муниципальное бюджетное учреждение Детский оздоровительный лагерь им. Титова	624020, Свердловская обл., Сысертский р-н, п. Верхняя Сысерть
Администрация Октябрьского района города Екатеринбурга	
Муниципальное бюджетное учреждение Детский оздоровительный лагерь "Каменный Цветок"	624175, Свердловская обл., Невьянский р-н, п. Таватуй
Муниципальное автономное учреждение детский оздоровительный лагерь "Маяк"	620021, Свердловская обл., Сысертский р-н, 2,9 км (на северо-востоке города Сысерть)

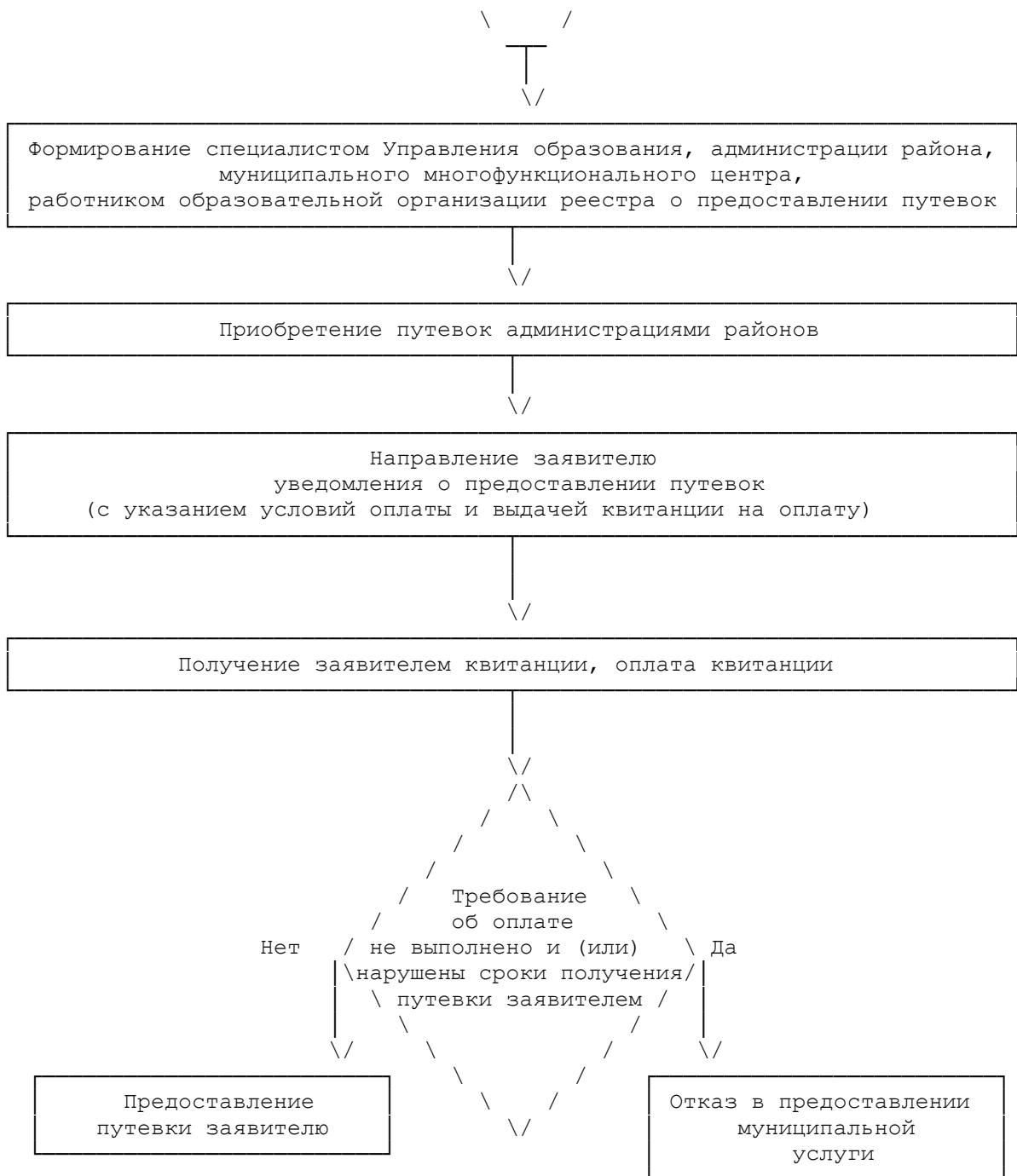
Администрация Орджоникидзевского района города Екатеринбурга	
Муниципальное бюджетное учреждение Детский оздоровительный лагерь "Рассветный"	624020, Свердловская обл., Сысертский р-н, с. Кадниково
Администрация Чкаловского района города Екатеринбурга	
Муниципальное бюджетное учреждение Детский оздоровительный лагерь "Заря"	624013, Свердловская обл., Сысертский р-н, с. Кадниково
Муниципальное бюджетное учреждение Детский оздоровительный лагерь "Спутник"	620001, Свердловская обл., Сысертский р-н, г. Арамиль, ул. Красногорская, д. 2

Приложение N 4  
к Административному регламенту

БЛОК-СХЕМА  
ПРЕДОСТАВЛЕНИЯ МУНИЦИПАЛЬНОЙ УСЛУГИ







Приложение N 5  
к Административному регламенту

**ФОРМА ЗАЯВЛЕНИЯ  
О ПРЕДОСТАВЛЕНИИ ПУТЕВКИ В ЗАГОРОДНЫЙ СТАЦИОНАРНЫЙ  
ОЗДОРОВИТЕЛЬНЫЙ ЛАГЕРЬ ИЛИ ОЗДОРОВИТЕЛЬНЫЙ ЛАГЕРЬ  
С ДНЕВНЫМ ПРЕБЫВАНИЕМ ДЕТЕЙ, САНАТОРИЙ  
(САНАТОРНО-ОЗДОРОВИТЕЛЬНЫЙ ЛАГЕРЬ КРУГЛОГОДИЧНОГО ДЕЙСТВИЯ)**

\_\_\_\_\_  
\_\_\_\_\_  
(должность, инициалы, фамилия  
руководителя организации,  
предоставляющей услугу)

\_\_\_\_\_  
\_\_\_\_\_  
(фамилия, имя, отчество заявителя)

\_\_\_\_\_  
Место регистрации (адрес): \_\_\_\_\_

\_\_\_\_\_  
Телефон (сотовый): \_\_\_\_\_

\_\_\_\_\_  
Телефон (домашний): \_\_\_\_\_

\_\_\_\_\_  
Телефон (рабочий): \_\_\_\_\_

\_\_\_\_\_  
E-mail: \_\_\_\_\_

\_\_\_\_\_  
Паспорт: \_\_\_\_\_,

\_\_\_\_\_  
N \_\_\_\_\_

\_\_\_\_\_  
выдан \_\_\_\_\_

\_\_\_\_\_  
(кем, когда)

\_\_\_\_\_  
Место работы, должность: \_\_\_\_\_

#### ЗАЯВЛЕНИЕ

Прошу предоставить путевку для моего ребенка \_\_\_\_\_

\_\_\_\_\_  
(фамилия, имя, отчество)

\_\_\_\_\_  
дата рождения: \_\_\_\_\_

\_\_\_\_\_  
в \_\_\_\_\_

(наименование организации оздоровления и отдыха)

\_\_\_\_\_  
на период \_\_\_\_\_

(указать месяц календарного года, смену)

О себе сообщаю следующие сведения:

1. Являюсь получателем ежемесячного пособия на ребенка: ДА/НЕТ  
(нужное подчеркнуть)

\_\_\_\_\_  
(наименование управления социальной политики, которым назначено пособие)

2. Являюсь получателем денежных средств на содержание ребенка,  
находящегося под опекой или попечительством: ДА/НЕТ  
(нужное подчеркнуть)

\_\_\_\_\_  
(наименование управления социальной политики, которым назначено пособие)

3. Являюсь получателем пособия по безработице: ДА/НЕТ  
(нужное подчеркнуть)

\_\_\_\_\_  
(наименование центра занятости по Свердловской области, которым

назначено пособие)

4. Являюсь работником государственного или муниципального учреждения: ДА/НЕТ (нужное подчеркнуть)

(наименование учреждения)

5. Являюсь родителем несовершеннолетнего из многодетной семьи: ДА/НЕТ (нужное подчеркнуть)

(наименование учреждения)

6. Являюсь родителем несовершеннолетнего, получающего пенсию по случаю потери кормильца: ДА/НЕТ (нужное подчеркнуть)

(наименование отделения Пенсионного фонда Российской Федерации по Свердловской области, которым назначена пенсия)

7. Являюсь родителем несовершеннолетнего, вернувшегося из воспитательной колонии или специального учреждения закрытого типа: ДА/НЕТ (нужное подчеркнуть)

(наименование учреждения)

8. Являюсь родителем несовершеннолетнего, нуждающегося в санаторном лечении: ДА/НЕТ (нужное подчеркнуть).

9. Являюсь родителем ребенка-инвалида: ДА/НЕТ (нужное подчеркнуть).

Я, \_\_\_\_\_,  
(фамилия, имя, отчество заявителя)

даю согласие на использование и обработку моих персональных данных и персональных данных моего ребенка по технологиям обработки документов, существующим в органах местного самоуправления, в следующем объеме: фамилия, имя, отчество, дата рождения, адрес места жительства, телефон, серия, номер и дата выдачи паспорта, наименование выдавшего паспорт органа, реквизиты документов, указанных в настоящем заявлении, сведения о доходах, информация о назначенных и выплаченных суммах пособий (компенсаций). Отзыв настоящего согласия в случаях, предусмотренных Федеральным [законом](#) от 27.07.2006 N 152-ФЗ "О персональных данных", осуществляется на основании моего заявления, поданного в органы местного самоуправления.

Мною представлены следующие документы:

- |   |                          |
|---|--------------------------|
| 1. Свидетельство о рождении ребенка                                 | <input type="checkbox"/> |
| 2. Справка с места жительства ребенка                               | <input type="checkbox"/> |
| 3. Свидетельство о регистрации по месту жительства ребенка          | <input type="checkbox"/> |
| 4. Свидетельство о регистрации ребенка по месту пребывания          | <input type="checkbox"/> |
| 5. Паспорт гражданина Российской Федерации                          | <input type="checkbox"/> |
| 6. Удостоверение личности моряка                                    | <input type="checkbox"/> |
| 7. Удостоверение личности военнослужащего Российской Федерации      | <input type="checkbox"/> |
| 8. Военный билет солдата, матроса, сержанта, старшины, прапорщика и | <input type="checkbox"/> |

мичмана

9. Временное удостоверение личности гражданина Российской Федерации по форме N 2-П

---

КонсультантПлюс: примечание.

Нумерация пунктов дана в соответствии с официальным текстом документа.

---

11. Документ об установлении опеки (попечительства)

12. Документ, подтверждающий полномочия руководителя организации для детей-сирот и детей, оставшихся без попечения родителей:

устав организации

приказ о назначении на должность директора

акт органа опеки и попечительства об устройстве детей в организацию

13. Справка с места работы заявителя, подтверждающая место работы заявителя в государственном или муниципальном учреждении

14. Справка для получения путевки на санаторно-курортное лечение (в случае наличия заболевания, для лечения которого требуется направление в санаторий)

15. Удостоверение Генеральной прокуратуры Российской Федерации

16. Удостоверение Следственного управления Следственного комитета при Прокуратуре Российской Федерации

17. Удостоверение судьи

18. Удостоверение сотрудника органов по контролю за оборотом наркотических средств и психотропных веществ

19. Справка об установлении инвалидности

20. Пенсионное удостоверение

21. Справка о получении одним из родителей (законных представителей) ежемесячного пособия на ребенка или государственной социальной помощи

22. Удостоверение многодетной семьи

23. Справка о регистрации заявителя в качестве безработного

24. Удостоверение гражданина, подвергшегося воздействию радиации вследствие катастрофы на Чернобыльской АЭС или вследствие аварии в 1957 году на производственном объединении "Маяк" и сбросов радиоактивных отходов в реку Теча

25. Справка из воспитательной колонии или специального учреждения закрытого типа

---

(подпись заявителя)

---

(дата подачи заявления)

-----

Расписка  
в приеме документов

\_\_\_\_\_ (фамилия, имя, отчество заявителя)

\_\_\_\_\_ (дата)

подал(а) заявление о предоставлении путевки для \_\_\_\_\_

\_\_\_\_\_ (фамилия, имя, отчество ребенка)

в \_\_\_\_\_

(наименование оздоровительного учреждения)

на период \_\_\_\_\_

\_\_\_\_\_ (продолжительность смены)

Заявлению присвоен регистрационный номер \_\_\_\_\_

Документы принял: \_\_\_\_\_

\_\_\_\_\_ (должность)

\_\_\_\_\_ (личная подпись)

\_\_\_\_\_ (фамилия, инициалы)

ПЕРЕЧЕНЬ  
КАТЕГОРИЙ ДЕТЕЙ, ИМЕЮЩИХ ПРАВО НА ПОЛУЧЕНИЕ МЕСТ  
В ОРГАНИЗАЦИЯХ ОЗДОРОВЛЕНИЯ И ОТДЫХА  
ВО ВНЕОЧЕРЕДНОМ ИЛИ ПЕРВООЧЕРЕДНОМ ПОРЯДКЕ

Наименование категории	Основание
1	2
Категории детей, имеющих право на получение мест в организациях оздоровления и отдыха во внеочередном порядке	
1. Дети прокуроров	<a href="#">Закон</a> Российской Федерации от 17.01.1992 N 2202-1 "О прокуратуре Российской Федерации" (летние оздоровительные учреждения)
2. Дети сотрудников Следственного комитета Российской Федерации	Федеральный <a href="#">закон</a> от 28.12.2010 N 403-ФЗ "О Следственном комитете Российской Федерации" (летние оздоровительные учреждения)
3. Дети судей	<a href="#">Закон</a> Российской Федерации от 26.06.1992 N 3132-1 "О статусе судей в Российской Федерации" (летние оздоровительные учреждения)
4. Дети граждан, подвергшихся воздействию радиации вследствие катастрофы на	<a href="#">Закон</a> Российской Федерации от 15.05.1991 N 1244-1 "О социальной защите граждан,

<p>Чернобыльской АЭС и аварии в 1957 году на производственном объединении "Маяк" и сбросов радиоактивных отходов в реку Теча</p>	<p>подвергшихся воздействию радиации вследствие катастрофы на Чернобыльской АЭС"; Федеральный <a href="#">закон</a> от 26.11.1998 N 175-ФЗ "О социальной защите граждан Российской Федерации, подвергшихся воздействию радиации вследствие аварии в 1957 году на производственном объединении "Маяк" и сбросов радиоактивных отходов в реку Теча" (специализированные детские учреждения лечебного и санаторного типа)</p>
<p>Категории детей, имеющих право на получение мест в организациях оздоровления и отдыха в первоочередном порядке</p>	
<p>5. Дети сотрудников органов уголовно-исполнительной системы &lt;*&gt;</p>	<p>Федеральный <a href="#">закон</a> от 30.12.2012 N 283-ФЗ "О социальных гарантиях сотрудникам некоторых федеральных органов исполнительной власти и внесении изменений в отдельные законодательные акты Российской Федерации"</p>
<p>6. Дети сотрудников органов федеральной противопожарной службы Государственной противопожарной службы &lt;*&gt;</p>	<p>Федеральный <a href="#">закон</a> от 30.12.2012 N 283-ФЗ "О социальных гарантиях сотрудникам некоторых федеральных органов исполнительной власти и внесении изменений в отдельные законодательные акты Российской Федерации"</p>
<p>7. Дети сотрудников органов по контролю за оборотом наркотических средств и психотропных веществ &lt;*&gt;</p>	<p>Федеральный <a href="#">закон</a> от 30.12.2012 N 283-ФЗ "О социальных гарантиях сотрудникам некоторых федеральных органов исполнительной власти и внесении изменений в отдельные законодательные акты Российской Федерации"</p>
<p>8. Дети сотрудников таможенных органов Российской Федерации &lt;*&gt;</p>	<p>Федеральный <a href="#">закон</a> от 30.12.2012 N 283-ФЗ "О социальных гарантиях сотрудникам некоторых федеральных органов исполнительной власти и</p>

	внесении изменений в отдельные законодательные акты Российской Федерации"
9. Дети сотрудников полиции	Федеральный закон от 07.02.2011 N 3-ФЗ "О полиции" (летние оздоровительные лагеря)
9.1. Дети сотрудника полиции	Федеральный закон от 07.02.2011 N 3-ФЗ "О полиции" (летние оздоровительные лагеря)
9.2. Дети сотрудника полиции, погибшего (умершего) вследствие увечья или иного повреждения здоровья, полученных в связи с выполнением служебных обязанностей	Федеральный закон от 07.02.2011 N 3-ФЗ "О полиции" (летние оздоровительные лагеря)
9.3. Дети сотрудника полиции, умершего вследствие заболевания, полученного в период прохождения службы в полиции	Федеральный закон от 07.02.2011 N 3-ФЗ "О полиции" (летние оздоровительные лагеря)
9.4. Дети гражданина Российской Федерации, уволенного со службы в полиции вследствие увечья или иного повреждения здоровья, полученных в связи с выполнением служебных обязанностей и исключивших возможность дальнейшего прохождения службы в полиции	Федеральный закон от 07.02.2011 N 3-ФЗ "О полиции" (летние оздоровительные лагеря)
9.5. Дети гражданина Российской Федерации, умершего в течение одного года после увольнения со службы в полиции вследствие увечья или иного повреждения здоровья, полученных в связи с выполнением служебных обязанностей, либо вследствие заболевания, полученного в период прохождения службы в полиции, исключивших возможность дальнейшего прохождения службы в полиции	Федеральный закон от 07.02.2011 N 3-ФЗ "О полиции" (летние оздоровительные лагеря)



<p>9.6. Дети, находящиеся (находившиеся) на иждивении сотрудника полиции, гражданина Российской Федерации, указанных в <a href="#">пунктах 9.1 - 9.5</a></p>	<p>Федеральный <a href="#">закон</a> от 07.02.2011 N 3-ФЗ "О полиции" (летние оздоровительные лагеря)</p>
<p>10. Дети военнослужащих по месту жительства их семей</p>	<p>Федеральный <a href="#">закон</a> от 27.05.1998 N 76-ФЗ "О статусе военнослужащих" (летние оздоровительные лагеря)</p>
<p>11. Дети-инвалиды и дети, один из родителей которых является инвалидом</p>	<p><a href="#">Указ</a> Президента РФ от 02.10.1992 N 1157 "О дополнительных мерах государственной поддержки инвалидов" (лечебно-профилактические и оздоровительные учреждения)</p>
<p>&lt;*&gt; Места в летних оздоровительных лагерях независимо от формы собственности предоставляются:</p> <ul style="list-style-type: none"> <li>детям сотрудника;</li> <li>детям сотрудника, погибшего (умершего) вследствие увечья или иного повреждения здоровья, полученных в связи с выполнением служебных обязанностей;</li> <li>детям сотрудника, умершего вследствие заболевания, полученного в период прохождения службы в учреждениях и органах;</li> <li>детям гражданина Российской Федерации, уволенного со службы в учреждениях и органах вследствие увечья или иного повреждения здоровья, полученных в связи с выполнением служебных обязанностей и исключивших возможность дальнейшего прохождения службы в учреждениях и органах;</li> <li>детям гражданина Российской Федерации, умершего в течение одного года после увольнения со службы в учреждениях и органах вследствие увечья или иного повреждения здоровья, полученных в связи с выполнением служебных обязанностей, либо вследствие заболевания, полученного в период прохождения службы в учреждениях и органах, исключивших возможность дальнейшего прохождения службы в учреждениях и органах;</li> <li>детям, находящимся (находившимся) на иждивении сотрудника, гражданина Российской Федерации, указанных в <a href="#">пунктах 1 - 5</a></li> </ul>	

ФОРМА ЖУРНАЛА  
РЕГИСТРАЦИИ ЗАЯВЛЕНИЙ О ПРЕДОСТАВЛЕНИИ  
ПУТЕВОК ДЕТЯМ В ОРГАНИЗАЦИИ ОТДЫХА И ОЗДОРОВЛЕНИЯ ДЕТЕЙ

ЖУРНАЛ  
РЕГИСТРАЦИИ ЗАЯВЛЕНИЙ О ПРЕДОСТАВЛЕНИИ ПУТЕВОК ДЕТЯМ  
В \_\_\_\_\_  
(наименование организации отдыха и оздоровления)

№ п/п	Фамилия, имя, отчество ребенка	Дата рождения	Фамилия, имя, отчество родителя (законного представителя)	Место работы родителя (законного представителя), телефон	Основание для получения льготной путевки	Дата постановки на учет	Примечание (период оздоровления/ смена)
1	2	3	4	5	6	7	8

ФОРМА ЖУРНАЛА

УЧЕТА ВЫДАЧИ ПУТЕВОК ЗАЯВИТЕЛЯМ

ЖУРНАЛ  
УЧЕТА ВЫДАЧИ ПУТЕВОК

В \_\_\_\_\_  
(наименование организации отдыха и оздоровления)

№ п/п	Номер путевки	Срок заезда по путевке (число, месяц)	Стоимость путевки, тыс. руб.	Фамилия, имя, отчество, дата рождения ребенка, категория	Фамилия, имя, отчество родителя (законного представителя)	Место работы, номер контактного телефона родителя (законного представителя)	Основание для выдачи путевки	Дата и время выдачи путевки	Подпись заявителя	Подпись специалиста
1	2	3	4	5	6	7	8	9	10	11

Приложение N 9  
к Административному регламенту

ИНФОРМАЦИЯ  
О МЕСТОНАХОЖДЕНИИ, ГРАФИКАХ ПРИЕМА ЗАЯВЛЕНИЙ,  
НОМЕРАХ СПРАВОЧНЫХ ТЕЛЕФОНОВ ОТДЕЛЕНИЙ МУНИЦИПАЛЬНОГО  
КАЗЕННОГО УЧРЕЖДЕНИЯ "МНОГОФУНКЦИОНАЛЬНЫЙ ЦЕНТР  
ПРЕДОСТАВЛЕНИЯ ГОСУДАРСТВЕННЫХ И МУНИЦИПАЛЬНЫХ УСЛУГ  
МУНИЦИПАЛЬНОГО ОБРАЗОВАНИЯ "ГОРОД ЕКАТЕРИНБУРГ"

Утратила силу. - [Постановление](#) Администрации г. Екатеринбурга от 11.02.2016 N 284.

ПЕРЕЧЕНЬ  
ДОКУМЕНТОВ, НЕОБХОДИМЫХ ДЛЯ ПРЕДОСТАВЛЕНИЯ  
МУНИЦИПАЛЬНОЙ УСЛУГИ "ПРЕДОСТАВЛЕНИЕ ПУТЕВОК  
ДЛЯ ЛЕТНЕГО ОТДЫХА И ОЗДОРОВЛЕНИЯ ДЕТЕЙ  
В ЛАГЕРЯХ С ДНЕВНЫМ ПРЕБЫВАНИЕМ, САНАТОРИЯХ  
И САНАТОРНО-ОЗДОРОВИТЕЛЬНЫХ ЛАГЕРЯХ  
КРУГЛОГОДИЧНОГО ДЕЙСТВИЯ, В ЗАГОРОДНЫХ СТАЦИОНАРНЫХ  
ОЗДОРОВИТЕЛЬНЫХ ЛАГЕРЯХ", НАХОДЯЩИХСЯ В РАСПОРЯЖЕНИИ ОРГАНОВ  
ГОСУДАРСТВЕННОЙ ВЛАСТИ, ОРГАНОВ МЕСТНОГО САМОУПРАВЛЕНИЯ И  
ПОДВЕДОМСТВЕННЫХ ИМ ОРГАНИЗАЦИЙ

Категория и (или) наименование документа, получаемого в результате направления межведомственных (внутриведомственных) запросов	Документ, предоставляемый заявителем по собственной инициативе взамен запрашиваемого		Примечание
	категория и (или) наименование документа	форма представления документа	
1	2	3	4
Сведения о регистрации по месту жительства (месту пребывания) ребенка (АИС)	Справка с места жительства ребенка	Подлинник и копия	Форма справки утверждена <a href="#">Постановлением</a> главы Администрации города Екатеринбурга от 27.01.1994 N 40

"Объединенная электронная картотека учетных документов Центров по приему и оформлению документов на регистрацию граждан по месту жительства и месту пребывания" или Федеральная миграционная служба)			"О требованиях, предъявляемых к выдаче справок с места жительства". Представляется управляющей компанией, товариществом собственников жилья, Муниципальным бюджетным учреждением "Центр муниципальных услуг в жилищно-коммунальной сфере"
	Свидетельство о регистрации по месту жительства ребенка	Подлинник и копия	<b>Форма N 8</b> (утверждена Приказом Федеральной миграционной службы от 11.09.2012 N 288 "Об утверждении Административного регламента предоставления Федеральной миграционной службой государственной услуги по регистрационному учету граждан Российской Федерации по месту пребывания и по месту жительства в пределах Российской Федерации"). Представляется территориальными органами Федеральной миграционной службы
	Свидетельство о регистрации ребенка по месту пребывания	Подлинник и копия	<b>Форма N 3</b> (утверждена Приказом Федеральной миграционной службы от 11.09.2012 N 288 "Об утверждении Административного регламента предоставления Федеральной миграционной службой государственной услуги

			по регистрационному учету граждан Российской Федерации по месту пребывания и по месту жительства в пределах Российской Федерации"). Представляется территориальными органами Федеральной миграционной службы
Сведения о размере социальных выплат застрахованного лица из бюджетов всех уровней (по потере кормильца) (Пенсионный фонд России)	Пенсионное удостоверение	Подлинник	Для детей, получающих пенсию по случаю потери кормильца. Предоставляется территориальным управлением Пенсионного фонда Российской Федерации по Свердловской области
Сведения о размере социальных выплат одному из родителей (законных представителей) ежемесячного пособия на ребенка или государственной социальной помощи (Министерство социальной политики Свердловской области)	Справка о получении одним из родителей (законных представителей) ежемесячного пособия на ребенка или государственной социальной помощи	Подлинник и копия	Для детей из малообеспеченных (малоимущих) семей. Представляется Управлением социальной политики Министерства социальной политики Свердловской области
Удостоверение многодетной семьи (Министерство	Удостоверение многодетной семьи	Подлинник	Для детей из многодетных семей. Форма удостоверения утверждена <a href="#">Постановлением</a> Правительства

социальной политики Свердловской области)			Свердловской области от 06.04.2011 N 362-ПП "О порядке выдачи, замены и хранения удостоверения многодетной семьи Свердловской области и предоставлении отдельных мер социальной поддержки многодетным семьям в Свердловской области". Предоставляется Управлением социальной политики Министерства социальной политики Свердловской области
Сведения о месте жительства о составе семьи (АИС "Объединенная электронная картотека учетных документов Центров по приему и оформлению документов на регистрацию граждан по месту жительства и месту пребывания" или Федеральная миграционная служба)	Справка с места жительства о составе семьи	Подлинник и копия	Для детей из многодетных семей в случае отсутствия удостоверения многодетной семьи. <a href="#">Форма N 9</a> (утверждена Приказом Федеральной миграционной службы от 11.09.2012 N 288 "Об утверждении Административного регламента предоставления Федеральной миграционной службой государственной услуги по регистрационному учету граждан Российской Федерации по месту пребывания и по месту жительства в пределах Российской Федерации")
Сведения о выплате всех видов пособий по безработице и других выплат безработным	Справка о регистрации заявителя в качестве безработного	Подлинник и копия	Для детей безработных родителей. Выдается территориальным центром занятости населения

(Департамент по труду и занятости населения Свердловской области)			Свердловской области и оформляется в соответствии с <a href="#">приложением N 3</a> к Административному регламенту предоставления государственной услуги по осуществлению социальных выплат гражданам, признанным в установленном порядке безработными, утвержденному Приказом Министерства труда и социальной защиты Российской Федерации от 29.06.2012 N 10н "Об утверждении Административного регламента предоставления государственной услуги по осуществлению социальных выплат гражданам, признанным в установленном порядке безработными"
<p>КонсультантПлюс: примечание.  В официальном тексте документа, видимо, допущена опечатка: приложение N 11 отсутствует, имеется в виду пункт 4 приложения N 6 к Административному регламенту.</p>			
Сведения о получении компенсации, воздействию радиации вследствие катастрофы на Чернобыльской АЭС или вследствие аварии в 1957 году на	Удостоверение гражданина, подвергшегося воздействию радиации вследствие катастрофы на	Подлинник и копия	Для родителей (законных представителей) детей, категория которых указана в <a href="#">пункте 4</a> приложения N 11 к Административному регламенту. Предоставляется Управлением социальной политики



<p>производственном объединении "Маяк" и сбросов радиоактивных отходов в реку Теча (Министерство социальной политики Свердловской области)</p>	<p>Чернобыльской АЭС или вследствие аварии в 1957 году на производственном объединении "Маяк" и сбросов радиоактивных отходов в реку Теча</p>		<p>Министерства Свердловской области</p>
<p>Сведения о получении ребенком общего образования в общеобразовательной организации муниципального образования "город Екатеринбург"</p>	<p>Справка общеобразовательной организации муниципального образования "город Екатеринбург" о получении ребенком общего образования в данной организации</p>	<p>Подлинник и копия</p>	<p>Для детей, обучающихся в общеобразовательной организации муниципального образования "город Екатеринбург", но не проживающих (зарегистрированных) на территории муниципального образования "город Екатеринбург"</p>

---